

Saint Payace

Joyeuses Fêtes

Sommaire

Le Mot du Maire.....	3
L'Habitat et l'Urbanisme	4
L'Eau et l'Environnement.....	6
La Voirie.....	8
Le CCAS.....	9
La Vie des Familles, Scolaire et Sociale.....	10
L'école.....	12
Le Conseil Municipal Enfants.....	14
La commune.....	16
Le Calendrier 2022 détachable.....	18
L'Intercommunalité.....	21
La Vie Associative.....	22
Saint-Pavace en Fête.....	30
Les Informations.....	32

*Christian Bonifait, Maire,
Le Conseil Municipal,
Le Conseil Municipal Enfants,
vous présentent
leurs Meilleurs Vœux
pour 2022.*

*À cette occasion, ils auront le
plaisir
de vous accueillir
le vendredi 14 janvier 2022
à 18 h 30
à la Salle des Loisirs.*

Au moment où nous imprimons ce bulletin, nous apprenons, en raison de la pandémie qui repart avec le variant omicron, que nous ne pourrions pas vous accueillir à la salle des loisirs pour les vœux.

Nous en sommes les premiers désolés et c'est pourquoi, le Maire et l'équipe municipale vous joignent à ce bulletin une lettre ouverte.



Mot du Maire



Au jour le jour, depuis 18 mois et selon les épisodes Covid, nous essayons de reconstruire notre vie quotidienne, professionnelle, familiale et relationnelle. Notre liberté est contrainte et dépend en grande partie de l'évolution des formes de variants d'un virus qui a bouleversé notre société.

Nous devons sans cesse être vigilants et nous adapter à la situation ainsi créée par la pandémie.

Cependant, quelques lueurs d'espoir s'offrent à nous avec le vaccin et le pass sanitaire. Continuons à être solidaires, attentifs et prudents.

Un nouveau centre de vaccination s'ouvre à Ballon Saint-Mars pour nous encourager à réaliser cette troisième injection signe d'immunité et d'espoir !

Las le temps, mais ne soyons pas impatientes. Avec civisme, rigueur et compréhension nous devrions aborder cette fin d'année ainsi que le début 2022 dans une perspective positive.

Un brin d'optimisme est là, le programme de relance gouvernemental est bien présent et nous allons en bénéficier.

Notre collectivité poursuit son réveil, les projets sont en ordre. 2022 verra, après la MAM et l'Espace Jeunes, la rénovation :

- du bâtiment commercial,
- de la place devant les commerces,
- de la construction de l'Espace de Services (cabinet médical)
- de l'ombrière pour l'école maternelle.

Petit à petit, sans précipitation, avec la rigueur budgétaire adéquate, nous agissons pour le bien de la commune au travers des besoins exprimés par nos concitoyens.

Débattre, confronter les points de vue, décider et classer les priorités, c'est l'expression d'un groupe au travail, celui de vos élus.

Noël approche. Les cœurs s'ouvrent, la solidarité s'exprime. N'oublions pas que vivre en société, ce sont des devoirs et des obligations. Nos différences ne sont pas des obstacles mais une richesse. Hélas, les préjugés ont la vie dure.

Le vivre ensemble en République, c'est d'abord l'état de droit, sans prosélytisme ! La laïcité, si chère à notre mode de vie et à notre éducation nationale, doit être expliquée, défendue et présente en permanence dans le débat démocratique.

Allons Enfants, nous dit la Marseillaise !

Chères Palvinéennes, chers Palvinéens, le Conseil Municipal et moi-même, votre Maire et le Conseil Municipal Enfants, vous souhaitons d'excellentes fêtes de fin d'années, une très bonne santé et tous nos meilleurs voeux pour 2022 que j'aurai l'immense honneur et plaisir de vous souhaiter le vendredi 14 janvier à 18h30 à la salle des loisirs.



Point sur les travaux

Commerces

Comme chacun a pu le constater, les travaux prévus à l'intérieur et à l'extérieur du bâtiment commercial ont pris du retard. C'est désormais dans le courant du premier trimestre 2022 que s'opérera la rénovation du bâtiment.

Un nouveau projet de commerce de proximité a vu le jour, dans les locaux de l'ex-pharmacie. Ce projet, toujours à l'étude notamment sur la partie financement de son porteur, pourrait ainsi proposer un ensemble de services culinaires (plats préparés à emporter), une partie épicerie fine, une cave à vins et quelques produits de première nécessité.

Un second projet de commerce de proximité (épicerie fine, cave à vins, dégustations) est également à l'étude depuis quelques jours.

Entre-temps, l'intérieur du local sera remis "à blanc" après démontage de cloisons et de faux-plafonds, nettoyage du sol et suppression d'éléments électriques désormais inutiles.

La boulangerie, après en avoir à nouveau discuté avec son



propriétaire, M. Bruneau, fera peaufiner en mars 2022.

Dans le même temps, les vitrines et portes seront toutes remplacées par un matériel plus moderne et surtout plus efficace en matière d'économies d'énergie. Ainsi la boulangerie devrait retrouver un aspect plus attractif, et l'ex-pharmacie se verra dotée de deux portes.

Quant au salon de coiffure, le changement de vitrine donnera lieu à la suppression de l'actuel petit muret, afin de garder une harmonie entre les commerces.

Après, ce sera la réhabilitation complète de l'extérieur du bâtiment

en intégrant une isolation extérieure (1^{er} semestre 2022)

À noter que ces travaux ont fait l'objet de deux subventions significatives.

Enfin, la partie esplanade et parkings fera l'objet d'une modification pour accompagner utilement la mise en place de la nouvelle plateforme d'accès aux cars de ramassage scolaire et la mise en valeur des commerces.

Ainsi, une partie de l'esplanade située au niveau de la boulangerie remplacera les 2 places de parking actuellement devant la pharmacie et vice-versa.

Espace de services

Lors de la campagne électorale des élections municipales, nous nous étions émus de la disparition de la pharmacie et du transfert de la compétence santé vers la communauté de communes Maine Cœur de Sarthe. Nous avons, avec les élus d'Ensemble, un nouvel élan (une fois élus) souhaiter nous faire soigner dans l'un des trois cabinets médicaux (Ballon, Sainte-Jamme et La Bazoge). Devant le refus et l'impossibilité de rejoindre la patientèle de ces cabinets qui normalement auraient dû nous accepter, nous avons décidé de réfléchir à la construction d'un espace de services (cabinet médical). Ambitieux au départ, notre projet prévoyait d'accueillir médecins, dentiste, infirmières, kinésithérapeute, ostéopathe et pédicure. Aujourd'hui, suite au remplacement du chirurgien-dentiste M. Curnier à Neuville sur Sarthe par madame Alexandrescu (docteur en chirurgie dentaire),

nous avons renoncé à implanter un cabinet dentaire d'autant plus que cette dernière a repris la patientèle palvinéenne de M. Curnier.

Pour les infirmières, le nombre de cabinets à la périphérie de Coulaines (3) nous a semblé répondre aux besoins de notre population.

Au final, nous construirons, à côté de l'école, en 2022, un espace de

services avec 2 cellules de médecin et 4 paramédicaux pour un coût de 700 000€ TTC. Comparé au projet initial (1 080 000€ TTC), l'économie réalisée est appréciable. Cela nous permettra de répondre à d'autres projets (agrandissement de la cantine scolaire par exemple) et de préserver encore mieux nos finances et nos capacités de remboursement.





Projet de territoire et Plan Climat Air Énergie Territorial

Un PCAET est un outil de planification qui vise à adapter le territoire au changement climatique. Cette démarche est devenue obligatoire pour les Communautés de communes de plus de 20 000 habitants au 1^{er} janvier 2019.

La Communauté de communes Maine Cœur de Sarthe s'est saisie, aux côtés du Pays du Mans, porteur de la démarche des enjeux d'un PCAET particulièrement ambitieux.

Le PCAET validé va au-delà des grands objectifs nationaux et positionne l'objectif Territoire à Energie Positive (TEPOS) à horizon 2050.

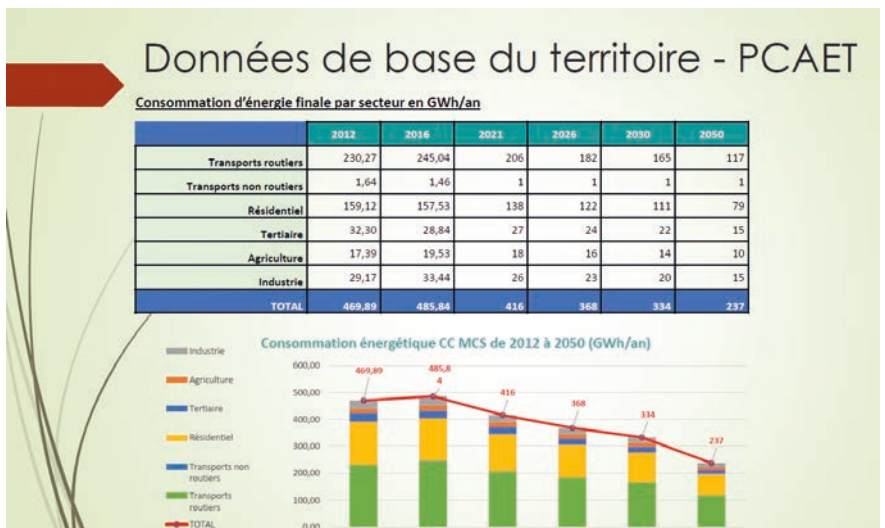
Cet objectif suppose de travailler deux trajectoires pour le territoire : la sobriété énergétique (habitat, mobilités, etc.) et la production d'énergies renouvelables.

Aujourd'hui, si les porteurs de projets sont privés, il faut que les collectivités s'engagent dans cette démarche, dans les modes de chauffage des bâtiments publics par exemple, et surtout qu'elles accompagnent les particuliers. Il y a un parc privé très important à transformer (modes de chauffage, isolations...).

Ceci concerne les habitations des futurs lotissements, les bâtiments commerciaux et artisanaux dont les propriétaires actuels et futurs doivent s'interroger sur les économies d'énergie possibles, voire sur la production d'énergie pour rendre leur habitation ou bâtiment professionnel le moins énergivore possible.

Par exemple, on privilégiera l'isolation thermique/phonique avec des matériaux naturels, aux toitures et murs végétaux, au chauffage raisonné sans surchauffer les lieux, à la mise en place de pompes à chaleur au lieu des chauffages traditionnels (gaz/fioul) appelés à disparaître, aux panneaux photovoltaïques, à la maîtrise de la consommation d'eau et d'électricité, à l'utilisation des moyens de mobilité les mieux adaptés, à la plantation de végétaux (arbres, haies, plantes).

C'est un programme interpellant, auquel la commune de Saint-Pavace et la communauté de communes Maine Cœur de Sarthe souhaitent donner une priorité, en apportant à chacun/e des éléments de réflexion et d'accompagnement pour atteindre nos objectifs à l'horizon 2050. C'est demain, et on ne peut plus attendre une dégradation progressive des conditions de vie sur notre planète sans réagir et agir pour le bien de tous/tes et pour celui des générations à venir !







La Maison Du Décor
ERIC GONSARD



- **Tous revêtements sols et murs**
- **Peinture intérieure/extérieure**
- **Plafond tendu BARRISOL**
- **Décoration et correction acoustique**



www.lamaisondudecor.fr
ZAC de la Touzardière ■ SAINT PAVACE
02 43 82 84 03





Trier ses déchets c'est bien, réduire ses déchets c'est encore mieux...

Les efforts de tri consentis par les habitants sont très louables et concourent à maîtriser le montant de la redevance ordures ménagères. Néanmoins, le tarif des prestations de collecte et traitement des déchets qui s'appliqueront à compter d'avril (+30% sur le tarif des prestations) et dans le futur relate la saturation des sites de traitement et l'intérêt de réduire notre quantité de déchets pour continuer à maîtriser nos dépenses.

Parce que le meilleur déchet est celui que nous ne produisons pas; compostons, achetons du vrac, n'acceptons la publicité que si nous en avons réellement besoin, etc.

La collecte de vos déchets va évoluer

Dans le cadre de sa compétence "collecte et traitement des déchets ménagers", la communauté de communes a lancé une nouvelle consultation des entreprises; le contrat actuel arrivant à échéance au 7 avril 2022. La commission environnement, représentée par des élus de l'ensemble des communes, a travaillé pour harmoniser les modes de collecte entre la CC Rives de Sarthe et la CC Portes du Maine fusionnées en 2017 pour former la CC Maine Cœur de Sarthe :

- ➔ collecte des ordures ménagères (sacs verts) toutes les semaines;
- ➔ collecte des emballages (bac à couvercle jaune) désormais **tous les 15 jours**.

Pas de changement du jour de collecte, le mercredi, mais désormais un camion assurera la collecte des ordures ménagères et un second collectera les emballages recyclables. **Il est donc indispensable de poser vos sacs verts à côté ou sur le bac à**

couvercle jaune fermé et non plus à l'intérieur faute de quoi, ils ne seront pas collectés.

➔ **La fréquence de collecte tous les 15 jours pour le tri sélectif**, déjà en place sur une partie du territoire, est la plus pratiquée en France. Les containers à couvercle jaune d'une contenance de 240L sont dimensionnés pour cette fréquence de collecte pour la majorité des foyers. Néanmoins, occasionnellement (anniversaire, Noël, etc.), les familles nombreuses peuvent manquer de place. Dans ce cas, des sacs jaunes seront disponibles gratuitement en mairie pour dépanner et nous vous invitons à vous rapprocher de la Communauté de communes pour une solution alternative.

➔ **La collecte du verre se fera désormais en apport volontaire dans les bornes** qui seront installées dans la commune **à partir du 8 avril**. Les lieux d'implantation vous seront pré-



cisés sur le calendrier de collectes distribué avec les sacs verts en janvier (voir calendrier de distribution ci-dessous). De ce fait, vous aurez un service disponible 24h/24h et 7j/7j sous réserve de respecter le voisinage lors du dépôt.

Pour les mois de janvier, février et mars, il y aura un passage mensuel comme actuellement aux dates précisées dans le calendrier fourni avec votre bulletin municipal.

Calendrier remise des sacs verts

Il est possible de récupérer les sacs pour ceux qui ne peuvent se déplacer (en précisant leur nom et les changements s'il y en a). Lors de cette distribution des documents d'information vous seront remis pour vous expliquer toutes les nouveautés.

Les efforts de tri consentis par les habitants sont très louables et

concourent à maîtriser le montant de la redevance ordures ménagères. Néanmoins, le tarif des prestations de collecte et traitements des déchets qui s'appliqueront à compter d'avril (+30% sur le tarif des prestations) et dans le futur relate la saturation des sites de traitement et l'intérêt de réduire notre quantité de



déchets pour continuer à maîtriser nos dépenses.

Distribution des sacs d'ordures ménagères janvier 2022 Saint-Pavace

mercredi 5 janvier	jeudi 6 janvier	vendredi 7 janvier	samedi 8 janvier	lundi 10 janvier	mardi 11 janvier	mercredi 12 janvier
8h à 12h	8h à 12h	15h à 19h	9h à 13h	15h à 19h	15h à 19h	8h à 12h

Les Collectes Solidaires à Saint-Pavace

	Association	Points de collecte permanents
Instruments d'écriture	Terracycle Collège Jean-Rostand 	Mairies Écoles
Piles	Téléthon 	Mairies Truffaut Écoles
Bouchons en plastiques et en liège	Opération Bouchon 72 	Mairies Boulangerie Écoles Salle des Loisirs
Cartouches d'encre (jet d'encre)	Etic'Color 	Mairie

Pour plus d'informations aller sur le site de la mairie dans la rubrique "Ordures Ménagères"



Bilan du SIDERM

La production est principalement assurée par des forages situés sur les communes de Saint-Mars-d'Outille, d'Yvré-le-Pôlin et d'Ecommoy. Le Syndicat entretient également les réservoirs de Parigné-le-Pôlin et du surpresseur de Changé.

Provenance de l'eau

Les eaux de surface (rivière) et souterraines (forages) ont des caractéristiques différentes, un peu plus calcaire pour la première ou contenant naturellement des éléments comme le fer ou le manganèse pour la seconde. Sur le territoire syndical, près de 85% de l'eau distribuée provient de forages gérés par le SIDERM.

Et sur Saint-Pavace ?

L'alimentation est principalement assurée par les forages de Saint-Pavace. Une partie de la commune, située en limite avec la commune de Coulaines, est alimentée par l'usine de l'Épau, qui prélève l'eau de l'Huisne.

La totalité de l'eau distribuée sur le territoire communal est achetée par le SIDERM à Le Mans Métropole qui exploite ces unités de production.

Les travaux sur Saint-Pavace

En 2021, le SIDERM a réalisé le renouvellement de 650 mètres de canalisation dans l'emprise de la route du Calvaire. La création d'un giratoire pour le lotissement des coteaux du Breuil a nécessité le dévoiement de 100 mètres de réseau sur la route de Bougeance. De plus les branchements particuliers des habitations de la rue de Normandie ont été renouvelés.

Les principaux volumes en 2020

Volumes mis en distribution **2 249 895 m³**
 Consommations comptabilisées **1 872 340 m³**
 Importations **664 301 m³**
 Exportations **595 613 m³**
 Pertes **358 920 m³**
 Rendement du réseau **87,39%**
 (86,65% en 2019)

Tarifs 2020 et 2021

Coût du m³ **1.320 €**
 (hors abonnement et TVA) :
 Abonnement annuel : **50,00 €**
 Coût annuel TTC pour une facture de 120 m³ : **262,70 €**

Qualité de l'eau

- Très bonne qualité bactériologique 100% de conformité
- Nitrates : 1 mg/L conforme à la limite de qualité de 50 mg/L
- Pesticides : conforme à la qualité 100% de conformité
- Dureté : eau de dureté moyenne de 24°F

Le Siderm en quelques chiffres

23 communes
38 405 habitants
18 056 abonnés
734 kilomètres de réseau
17 agents

Sur le territoire communal

926 abonnés
36,2 kilomètres de réseau
102 569 m³ distribués en 2020
34 poteaux incendie



La mare pédagogique

La commune de Saint-Pavace met en avant la biodiversité avec le projet de restauration de la mare.

Ce projet fait suite à un appel à subvention des fondateurs auquel la mairie a répondu.

La fondation du Patrimoine de France a répondu favorablement au dossier de la restauration de la mare avec une subvention de 1 250 €. Nous recevons aussi une aide du département de l'ordre de 480 €. Les travaux ont commencé en novembre 2021, période favorable pour éviter de perturber la biodiversité environnante.



Les travaux sont réalisés par Etude et Chantier dirigé par Gael Dagonneau et supervisés par Agnès Roger du Cpie 72, Samuele Perrault du Département, Lydie Chasle (conseillère municipale) et Anne Françoise Lucas (adjointe au maire).

De plus, la mairie a aussi répondu à un appel à projet sur un chantier éco-citoyen en zone humide lancé par le Cpie 72 et qui y a répondu favorablement. Le coût total de l'animation s'élève à 768 € dont 50% est financée par l'AELB Loire Bretagne.

Le 9 octobre, première journée éco-citoyenne sur Saint-Pavace, de nombreuses animations étaient proposées autour de la biodiversité des

zones humides. L'association Beelinked était installée à la salle S^{te}- Anne pour nous présenter le monde des abeilles. Mathieu Brossard, animateur nature du Cpie72, était sur le site du Dômé pour présenter les ateliers sur l'eau et proposer une balade nature. Nous avons pu compter sur la présence de M. Mari qui, par passion, s'est mis à la vannerie. Il présente un atelier vannerie le samedi matin à la Guierche aux ateliers municipaux. Un bon moment de convivialité et de découverte de la nature.

Un début un peu timide mais des idées sont en cours de réflexions pour l'année prochaine.





Point sur les travaux

Rond point

Les travaux au niveau de notre nouveau rond point ont occasionné quelques désagréments par rapport à la circulation.

Le voici maintenant fini malgré le retard lié à un problème de livraison d'un candélabre et à l'intervention du paysagiste.



Point déploiement de la fibre

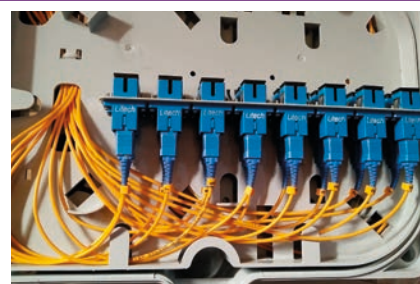
Ce déploiement touche à sa fin. Tout au long de l'année 2021 le déploiement de la fibre s'est réalisé sur la commune. Les deux dernières zones de la commune qui ont été déployé sont :

1. Au niveau du nouveau giratoire réalisé entre mai et juillet, les câbles ont été posé et raccordé courant septembre 2021.
2. Au niveau de la rocade : le transport (le câble qui vient du NRO de Saint-Saturnin et qui permet d'alimenter toute notre commune) passe par la rocade du Mans et des

points de blocages furent constatés. Au regard de la situation, chaque intervention a pris beaucoup de temps pour avoir les autorisations nécessaires. La dernière intervention a été programmée du 27 au 30 septembre.

La réception s'est faite courant octobre pour ces deux zones. Il faudra attendre janvier pour l'ouverture commerciale.

Nous remercions les palviniens de nous avoir signalé des zones de danger concernant des dalles de ré-



© www.pixabay.com - Andreanyt

seaux. Elles ont été signalées auprès d'Orange et ont été pour la plupart réparées.

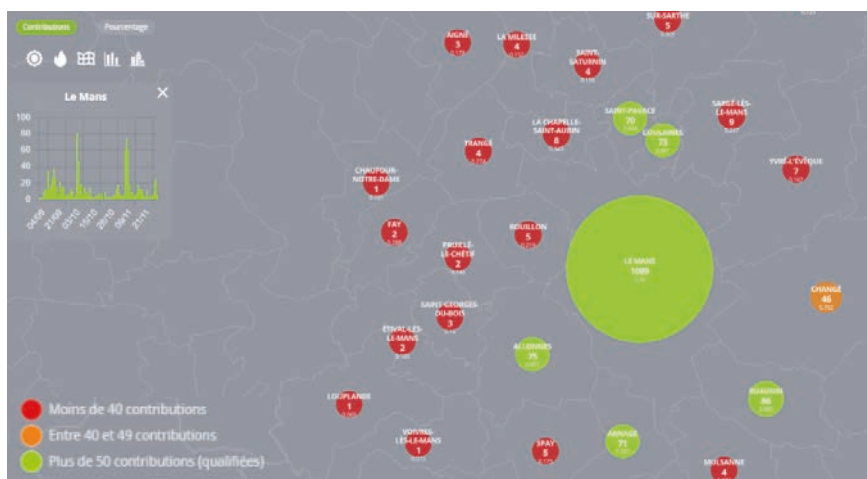
Baromètre des villes

La commune a été sollicitée par l'association Cyclamaine pour participer à une enquête à laquelle nous avons répondu favorablement. Le but de cette dernière est de mieux comprendre les habitudes et modes de déplacement de nos concitoyens.

La phase de consultation de la 3^{ème} édition du Baromètre des villes cyclables s'est terminée le 30 novembre 2021. 70 participants ont répondu au questionnaire. Les résultats complets seront présentés lors du congrès de la FUB le 10 février 2022 et nous n'hésiterons pas à vous les communiquer dans le prochain bulletin municipal. Nous pourrons alors travailler sur les points noirs de notre commune.

Merci aux Palviniens pour votre contribution.

Cette démarche va nous aider à répondre au mieux à vos besoins.



Le Centre Communal d'Action Sociale (CCAS) est un organisme communal indépendant de la mairie, cependant le maire préside son conseil d'administration. Celui-ci comprend notamment des personnes qualifiées dans le domaine social.

En 2022, le CCAS invitera nos aînés de 75 ans et plus, accompagnés de leur conjoint à un après-midi spectacle le 9 avril avec goûter et pot de l'amitié.

Ils recevront une invitation au cours du premier trimestre. Ce sera l'occasion d'un rassemblement convivial.

Les bons de Noël ont été distribués comme l'année dernière aux personnes de plus de 75 ans en respectant les critères définis. Ils sont à utiliser chez nos commerçants.

Toute personne rencontrant des difficultés momentanées peut prendre contact avec la mairie : Marlène Foucault, maire adjoint, accueille et guide les familles dans leur demande et ce, en toute discrétion.

Différents intervenants peuvent aussi vous aider, vous conseiller, vous orienter dans vos recherches, sur les questionnements concernant les services à domicile, les professionnels de santé, les droits, les aides financières, les démarches administratives à effectuer, les structures d'accueil et d'hébergements (personnes âgées handicapées).

N'hésitez pas à les interpeller :

L'assistante sociale du secteur

M^{me} Serus
Unité de Coulaines – Antenne Belle-Île
7 bis, rue de Belle-Île - 72190 Coulaines
Tél. : 02 43 74 11 10

Département de la Sarthe

Direction des Circonscriptions de la solidarité départementale
Tél. : 02 43 74 11 10

Le CLIC

Centre local d'information et de coordination est chargé de faciliter le quotidien des personnes âgées. Il s'agit d'un espace gratuit ouvert à tous (personnes âgées, famille et professionnels.)
24 rue de la paix - 72190 Coulaines
Tél. : 02 43 21 10 20



numeriscann
IMPRIMERIES

Tél. : 02 43 82 72 00
Fax : 02 43 82 72 71

3, avenue Laënnec
72000 LE MANS

NOUVEAU
Création de site vitrine

IMPRIM'VERT®
PEFC

- Cartes publicitaires
- Flyers
- Affiches
- Brochures
- Calendriers
- Dépliants / Plaquettes
- Sets de table
- Têtes de lettre

www.imprimerie-numeriscann.fr

culture papier

A.Belec
ELECTRICITE DOMOTIQUE CONFORT

46 rue du Moulin aux moines . Mail : ab.electricite@orange.fr
72650 La Chapelle Saint Aubin

Tél. 02 43 41 42 31 www.ab-elec.fr

MYHOME TEAM
Professionnels domotique certifiés

DELTA DORE

MY HOME La domotique du groupe Legrand

Petite Enfance

La commune compte huit assistantes maternelles qui accueillent à leur domicile les enfants. Saint-Pavace compte également une micro crèche BB LOULOU.

Pour compléter l'offre, une MAM (maison d'assistante maternelle) a ouvert dernièrement. Il est l'heure de tirer un premier bilan. Il est très positif car toutes les places disponibles sont prises. Les trois assistantes maternelles accueillent six enfants depuis le 1^{er} septembre dans un cadre sur mesure.



Pour toutes informations, contact, prise de rendez-vous :

Les P'tits bouts du Maine

- Rue du Tertre
72380 Montbizot
- 3 allée du Stade
72190 Neuville-sur-Sarthe

Du lundi au vendredi de 8h30 à 12h et de 14h à 17h30.

Tél. : 02 43 20 42 00







CONSTRUCTION DE RESEAUX
- ASSAINISSEMENT
- EAU POTABLE
- GAZ NATUREL

LES MIGNONNIERES
72190 NEUVILLE-SUR-SARTHE
Tél : 02 43 25 24 24
Fax : 02 43 25 20 34
contact@cana-ouest.fr



Un service clé en main

Informatique & réseaux

Télécoms d'entreprise

Copieurs & imprimantes

Logiciels de gestion

www.conty-informatique.com
Tél : 02 43 82 06 63 - St Pavace



Espace Jeune

Ouvert depuis le jeudi 16 septembre à la salle Saint-Anne, l'espace jeune est dédié aux enfants à partir de la 6^{ème}. C'est un lieu de détente, de convivialité et de partage permettant aux jeunes de se retrouver autour d'activités et/ou de créer, ensemble des projets accompagnés par l'équipe d'animation de la maison des projets.

Il est ouvert tous les jeudis de 17h à 19h à la salle Saint-Anne.



Remarque : certains sont venus timidement et sont repartis ravis.

Maison des Projets

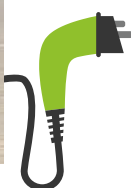
La Communauté de Communes achète deux minibus électriques pour les accueils de loisirs

Avec le développement des transports pour les accueils de loisirs, depuis mars 2021, vers toutes les communes du territoire, de nouveaux minibus étaient attendus.

Fin septembre 2021, la Maison des Projets a eu le plaisir d'accueillir sur la base de loisirs, deux minibus neufs, Citroën ë-jumpy.

Ces véhicules ont la particularité d'être électriques, avec une autonomie de 300 km. Soucieux d'une mobilité plus verte, les élus communautaires ont souhaité investir sur des véhicules respectueux de l'environnement.

Ils parcourent déjà le territoire pour transporter les enfants vers les accueils de loisirs.



Les actualités pour les familles, les grands parents

Le Pôle Famille et Vie Sociale propose tout au long de l'année des animations à vivre en famille. Nous savons que les grands-parents ont une place importante auprès de leurs petits-enfants. C'est pour cela que les grands-parents sont les bienvenus ! Si vous ou vos petits-enfants habitez dans la communauté de communes, vous pouvez participer à nos animations Famille et participer aux ateliers cuisines, floraux ou autres sorties culturelles.



© freepik.com

AUTOSUR
CONTROLE TECHNIQUE AUTOMOBILE

À votre service depuis 30 ans

Prenez RDV en ligne en moins de 5 minutes sur :
contrôle-technique.autosur.fr
/149-autosur-coulaines

22 rue de Carnac | 72190 COULAINES | 02 43 82 36 83

MICRO CRECHE
BLOULOU

« UN UNIVERS LUDIQUE ET FAMILIAL POUR LES ENFANTS DE 0 À 4 ANS »

41 RUE DE LA RIVIERE
72190 ST PAVACE

07.69.83.91.80
BLOULOU.MICROCRECHE@GMAIL.COM

École

177 enfants ont fait leur rentrée scolaire en septembre 2021, avec trois classes en maternelles (72 enfants) et quatre primaires (105).

L'école prévoit d'accueillir en avril des tout-petits au nombre de six. Nous invitons les parents dont les enfants sont nés au premiers trimestre 2019 à se faire connaître auprès de la mairie.

Nous remercions la directrice, les enseignants, les ATSEM et le personnel communal pour les efforts fournis afin d'accueillir au mieux ces enfants.

Lundi 13 décembre, deux représentations du spectacle "Eliott, le grand voyage" du théâtre le Cheval Bleu ont été présentées aux enfants. Ces spectacles ont été financés en collaboration avec l'APE (association des parents d'élèves) et la mairie.

Nous demandons aux parents de ne pas stationner sur le passage piétons et les trottoirs aux abords de l'école pour permettre aux enfants qui circulent à pied de rester en toute sécurité.



Restaurant scolaire

Christine la cantinière et Corinne, aide-cantinière, proposent des repas élaborés à base de produits frais de qualité, de saison et en introduisant des aliments bio et végétariens. Des repas thématiques, notamment en lien avec le fil rouge de l'école "autour du monde" et la semaine du goût, sont proposés régulièrement aux enfants.



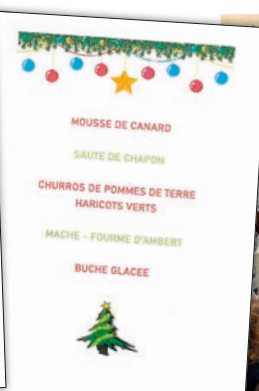
Grâce à leurs implications, la cantine à 2 fleurs à la charte qualité-proximité.

Dans une démarche d'amélioration continue de la qualité, une diététicienne vient nous apporter ses conseils.

Le repas de Noël a eu lieu le 16 décembre.



À l'occasion du traditionnel chocolat chaud et la brioche de Noël, tous les enfants de l'école ont reçu un livre offert par la mairie.





L'école de Saint-Pavace

Notre école est composée de 2 écoles : l'école maternelle et l'école élémentaire.



Cette année, il y a 3 classes à la maternelle. Nous sommes 72 élèves. Il y a 4 maîtresses et 2 Atsem.



Une salle de motricité qui sert de dortoir pour les moyens l'après-midi.



Nous avons une belle cour de récréation.

Nous allons aussi à la salle des loisirs faire du sport.



À l'école élémentaire il y a 4 classes. Nous sommes 104 élèves. Il y a 4 maîtresses, 1 maître et une AVS.



Toutes les classes sont équipées de tableaux interactifs, d'ordinateurs portables et de tablettes.



En plus de ceux de notre cour de récréation, nous utilisons les équipements sportifs de la commune pour faire du sport.

Nous avons également une belle bibliothèque.





Le **CME** met un administré à l'honneur !

Matthias Czinober

Animateur MDP à l'Espace Jeune (salle Ste-Anne)

En quoi consiste le métier d'animateur ?

Animer, c'est apporter de la vie et mettre du sens dans toutes les actions entreprises auprès des jeunes. Il faut savoir écouter et s'occuper des ados avec bienveillance en adaptant les animations en fonction de leur desiderata.

Pourquoi faites-vous ce métier d'animateur ?

J'ai effectué plusieurs métiers dont celui de militaire dans l'Armée de Terre dans l'Est pendant 4 ans puis à la suite d'un test de personnalité, il est ressorti des appétences personnelles tels que le monde social, l'empathie et l'animation auprès des jeunes. J'ai donc logiquement quitté l'armée pour aller vers l'animation, domaine qui m'apporte beaucoup de bien-être et de joies.

Quelles sont les activités proposées au sein de l'espace Jeunes de Saint-Pavace ?

Je propose bien entendu des jeux de société, des jeux vidéo mais aussi des jeux en extérieur lorsqu'il fait beau sur les bords de Sarthe tels le mölky, le badminton, la pétanque ou le football-handball-basket sur le citystade proche de la salle des loisirs.

Il y a aussi des temps forts telles des sorties au cinéma ou au théâtre sur Le

Mans avec une petite participation des familles dans la mesure où j'essaie d'obtenir des tarifs intéressants pour nos jeunes.

J'essaie aussi de décroquer les espaces jeunes entre les communes comme celles de Ballon ou de La Bazoge afin de vivre de nouvelles expériences davantage enrichissantes telle une initiation au jeu de rôles qui est très profitable, sur bien des domaines, pour les jeunes.

Avez-vous de projets pour 2022 ?

Bien entendu, le premier objectif est de pérenniser nos actions en ayant davantage de jeunes à venir participer aux animations proposées ; l'idéal étant une trentaine de jeunes palviniens inscrits.

Un autre projet est celui de décorer la salle Ste Anne et de l'aménager avec canapé, TV, baby-foot, et des

étagères (pour stocker des crayons et autres jeux) ceci incitera nos jeunes à venir passer de bons moments de détente et d'échanges enrichissants.

Comme j'ai monté aussi une société en lien avec le "Rétrogaming" (Boby Geek), j'ai comme projet de faire découvrir aux enfants les premières consoles de jeux (Nintendo NES, Néo Géo, Mégadrive...) et leurs jeux associés.



Pour conclure, les enfants sont heureux de venir à l'espace jeune chaque jeudi soir à la salle Ste Anne et se l'approprient comme expliqué ci-dessus.



Du changement au CME

Un grand changement dans la constitution du CME 2021 avec le renouvellement complet des enfants. Le vendredi 1^{er} octobre ont été élus six CM1 (Maëline, Lily, Clara, Meily, Soline, Paul) et six CM2 (Timaël, Rose, Alma, Emma, Lucie, Elliott) afin de permettre aux 6^{èmes} et aux 5^{èmes} de poursuivre leur chemin au collège.





Les 20 ans du CME

Le CME a fêté ses 20 ans lors d'une cérémonie le samedi 16 octobre dans les jardins de la mairie. En cette occasion un arbre à souhaits a été inauguré par M^{me} Chabagno, ancienne adjointe, et M. Poumailloux, ancien maire à l'origine de cette grande aventure. Nous remercions les nombreux élus anciens et actuels qui étaient

également présents pour leur implication avec les enfants.



LA RECETTE

Assouplissant maison

La recette éco-citoyenne d'assouplissant fait maison :



1. 1 L d'eau chaude + 3 cuillères à soupe de bicarbonate,
2. 750 mL de vinaigre blanc (attention ça mousse !),
3. 30 gouttes d'huile essentielle selon vos goûts (ylang-ylang, mélange cannelle - orange douce, lavande, menthe, etc.).

Concours des maisons illuminées et décorées

Pour préparer Noël, les petits lutins ont réalisé une collecte de décorations pour égayer le centre ville de Saint-Pavace. Le concours des maisons illuminées s'est déroulé le vendredi 17 décembre à 18h30. Les prix seront remis en janvier.



Halloween

Enfin ! La distribution des autocollants d'Halloween a pu avoir lieu. Ils avaient été créés en 2020 mais le confinement avait empêché ce moment festif. Les palvinéens étaient invités à le mettre sur leur boîte aux lettres afin de signaler aux enfants où sonner.



Cérémonie du 11 novembre

Lors de la cérémonie du 11 novembre, l'ensemble des enfants a pu se réunir avec les anciens combattants et les palvinéens

au monument aux morts pour commémorer l'armistice de la 1^{ère} guerre mondiale.



Téléthon

Les enfants sont toujours impliqués dans les actions humanitaires comme lors de Saint-Pavace en fête en septembre. Ils ont également tenu leur stand le samedi 4 décembre dernier où ils ont vendu des objets au profit du Téléthon. La collecte annuelle des piles "1pile=1don" est un franc succès avec plus de 150kg récoltés et 630€ de dons.





Vaccination

Le Centre de vaccination de Montbizot fermé depuis le 30 septembre a repris du service le 8 décembre dans les locaux de l'ancienne mairie de Saint-Mars-Sous-Ballon, rue François

Nicolas. Il offre la possibilité à tous de se vacciner de la première à la troisième dose.

**Prise de RDV sur Doctolib ou
02 43 25 33 11**

Pour les personnes ne pouvant se déplacer, possibilité de rendez-vous à domicile au 08 00 73 09 57.

Défibrillateurs

Ils peuvent sauver des vies!

Sur les cinq défibrillateurs de la commune, quatre vont être changés mi-janvier pour en assurer le bon fonctionnement. Voici les photos des endroits où ils se trouvent.



Stade de foot



Entrée de la salle des Loisirs



Entrée de la mairie



Préau de l'école



Entrée de la salle Touraine

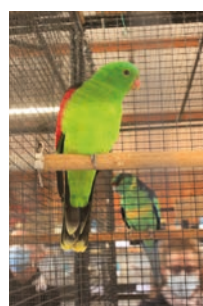
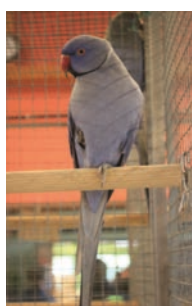
Exposition d'Oiseaux exotiques

La commune accueillait pour la première fois une exposition d'oiseaux exotiques richement colorés (canaris, perroquets, loris, etc.).

Cette exposition fut l'occasion de découvrir de magnifiques oiseaux dont certains peuvent vivre jusqu'à 80 ans !



Les tableaux d'oiseaux d'Elvire Antomatei



Les nichoirs...



**ÊTRE PROCHE
DE VOUS ET
À VOTRE ÉCOUTE**
.....
**UNE VRAIE RELATION
DE PROXIMITÉ,
ÇA CHANGE TOUT.**

Crédit Mutuel

Le Crédit Mutuel, banque coopérative, appartient à ses 7,8 millions de clients sociétaires.

Caisse Fédérale du Crédit Mutuel MABN, société coopérative anonyme à capital variable, capital initial de 38 112 € - immatriculée sous le n° 556 650 208 RCS LAVAL - 43, bd Volney 53083 Laval Cedex 09, contrôlée par l'Autorité de Contrôle Prudentiel et de Résolution (ACPR), 61 rue Taitbout, 75436 Paris Cedex 09.

LINCONYL
L'HABITAT

linconyl.com

STORES - PERGOLAS - VÉRANDAS - FENÊTRES - PORTAILS

02 43 23 24 10



**CHARCUTERIE
COSME**

Grand Prix
d'Excellence 2021

Un esprit d'artisan

Plus votre savoir, plus votre savoir artisanal. www.mangerbouger.fr

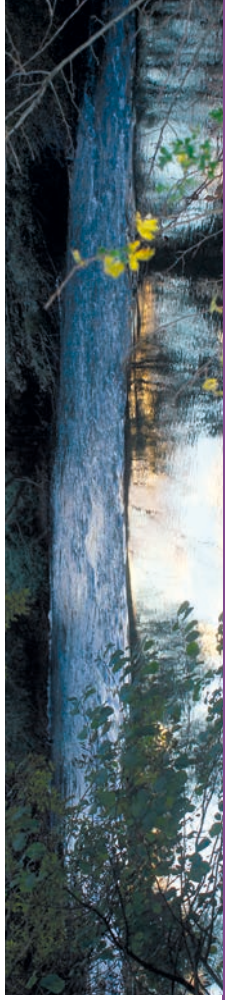
Plus d'informations sur toutes nos gammes de produits,
des idées recettes et votre magasin le plus proche sur
www.charcuterie-cosme.com

Retournez-nous sur Facebook
Charcuterie Cosme

**Inventons la route
de demain**

EIFFAGE
ROUTE

Agence Sarthe Mayenne
«Le Brouillards» - BP 8
72210 Voivres-Lès-Le-Mans



Calendrier 2022

JANVIER		FÉVRIER		MARS		AVRIL		MAI		JUIN			
S 1	Jour de l'An	M 1	Ella / Nouvel An Chinois (Tigre)	M 1	Mardi Gras / Aubin	V 1	Hugues	D 1	Fête du travail	M 1	Justin		
D 2	Basile	M 2	Chandeleur / Prés. du Seigneur	M 2	Cendres / Charles le Bon	S 2	Vendredi saint / Sandrine	L 2	Boris	J 2	Blandine	V 3	Kévin
L 3	Geneviève	J 3	Blaise	J 3	Guénohé	D 3	Richard	M 3	Jacques / Philippe	V 3	Kévin	S 4	Clotilde
M 4	Odon	V 4	Véronique	V 4	Casimir	L 4	Isidore	M 4	Sylvain	M 4	Sylvain	D 5	Igor / Pentecôte
M 5	Edouard	S 5	Agathe	S 5	Olive / Olivia	M 5	Irene	J 5	Judith	J 5	Judith	L 6	Norbert / Lundi de Pentecôte
J 6	Épiphanie / Mélanie	D 6	Gaston	D 6	Colette	M 6	Marcellin	V 6	Prudence	V 6	Prudence	M 7	Gilbert
V 7	Reynold	L 7	Eugénie	L 7	Félicité	J 7	J.-B. de la Salle	S 7	Gisèle	S 7	Gisèle	M 8	Médard
S 8	Lucien	M 8	Jacqueline	M 8	Jean de Dieu	V 8	Julie	D 8	Armistice 1945	L 9	Pacôme	J 9	Diane
D 9	Alix	M 9	Apolline	M 9	Françoise	S 9	Gautier	L 9	Pacôme	L 9	Pacôme	V 10	Landy
L 10	Guillaume	J 10	Arnaud	J 10	Vivien	D 10	Fulbert	M 10	Solange	M 10	Solange	S 11	Barnabé
M 11	Paulin / Pauline	V 11	N.-D. de Lourdes	V 11	Rosine	L 11	Stanislas	M 11	Estelle	M 11	Estelle	D 12	Guy
M 12	Tatiana	S 12	Félix	S 12	Justine	M 12	Jules	J 12	Jeanne d'Arc	J 12	Jeanne d'Arc	L 13	Antoine de P.
J 13	Yvette	D 13	Béatrice / Jordan	D 13	Rodrigue	M 13	Ida	V 13	Roland	V 13	Roland	M 14	Elisée
V 14	Nira	L 14	Valentin	L 14	Mathilde	J 14	Maxime	S 14	Matthias	S 14	Matthias	M 15	Germaine
S 15	Rémi	M 15	Claude	M 15	Louise de M.	V 15	Palerne	D 15	Denise	D 15	Denise	J 16	J.-F. Régis
D 16	Marcel	M 16	Julienne	M 16	Bénédictine	S 16	Benoît-Joseph	L 16	Honoré	L 16	Honoré	V 17	Hervé
L 17	Roseline	J 17	Alexis	J 17	Patrick / Patrice	D 17	Anicet / Pâques	M 17	Pascal	M 17	Pascal	S 18	Léonce
M 18	Prisca	V 18	Bernadette	V 18	Cyrille	L 18	Parfait / Lundi de Pâques	M 18	Éric	M 18	Éric	D 19	Fête des pères / Romuald
M 19	Marius	S 19	Gabin	S 19	Joseph	M 19	Emma	J 19	Yves	J 19	Yves	L 20	Sibère
J 20	Sébastien	D 20	Aimée	D 20	Printemps	M 20	Océte	M 20	Océte	M 20	Océte	M 21	Eti / Fête de la Musique
V 21	Agnès	L 21	P. Damien	L 21	Clémence	J 21	Anselme	S 21	Constantin	S 21	Constantin	M 22	Alban
S 22	Vincent	M 22	Isabelle	M 22	Léa	V 22	Alexandre	D 22	Emile	D 22	Emile	J 23	Audrey
D 23	Bernard	M 23	Lazare	M 23	Victorien	S 23	Georges	L 23	Didier	L 23	Didier	V 24	Jean le Baptiste
L 24	François de Sales	J 24	Modeste	J 24	Catherine de Suède	D 24	Fidèle	M 24	Donatien	M 24	Donatien	S 25	Prosper
M 25	Conv. de Paul	V 25	Roméo	V 25	Annonciation / Humbert	L 25	Jour du souvenir / Marc	M 25	Sophie	M 25	Sophie	D 26	Anthelme
M 26	Paul / Paule / Mélanie	S 26	Nestor	S 26	Larissa	M 26	Alda	J 26	Bérenger / Ascension	J 26	Bérenger / Ascension	L 27	Fernand
J 27	Angèle	D 27	Honorine	D 27	Habbib	M 27	Zita	M 27	Zita	M 27	Zita	M 28	Irène
V 28	Thomas d'Aquin	L 28	Romain	L 28	Gontran	J 28	Valérie	V 28	Gemain	V 28	Gemain	M 29	Pierre / Paul
S 29	Gildas	M 29	Bordeaux, Poitiers, Limoges, Clermont-Ferrand, Lyon, Grenoble, Dijon, Besançon	M 29	Gwladys	V 29	Catherine de Sienne	S 30	Robert	D 29	Fêtes des mères / Aymar	L 30	Ferdinand
D 30	Martine	D 30	Metz, Strasbourg, Caen, Rouen, Amiens, Lille	M 30	Ambéde	S 30	Robert	M 31	Visitation	L 30	Ferdinand	M 31	Martial
L 31	Marcelle	J 31	Benjamin	J 31	Benjamin					M 31	Visitation		

Zone A : Bordeaux, Poitiers, Limoges, Clermont-Ferrand, Lyon, Grenoble, Dijon, Besançon
 Zone B : Rennes, Nantes, Orléans, Tours, Reims, Nancy, Metz, Strasbourg, Caen, Rouen, Amiens, Lille
 Zone C : Créteil, Paris, Versailles, Toulouse, Montpellier



JUILLET

V 1	Thierry	
S 2	Merlinen	
D 3	Thomas	26
L 4	Florent	
M 5	Antoine	
M 6	Mariette	
J 7	Raoul ³	27
V 8	Thibaut	
S 9	Amélie	
D 10	Ulrich	
L 11	Benoît	
M 12	Oliver	
M 13	Henri / Joël ³	
J 14	Réa Nationale	28
V 15	Donald	
S 16	N.-D. Mt Carmel	
D 17	Charlotte	
L 18	Frédéric	
M 19	Arsène	
M 20	Marina [€]	
J 21	Victor	29
V 22	Maria-Madeleine	
S 23	Brigitte	
D 24	Christine	
L 25	Jacques	
M 26	Anne, Joachim	
M 27	Nathalie	
J 28	Samson ³	30
V 29	Marthe	
S 30	Juliette	
D 31	Ignace de L.	

AOÛT

L 1	Alphonse	
M 2	Julien / Eymard	
M 3	Lydie	
J 4	J.-Marie Vianney	31
V 5	Abel ³	
S 6	Transfiguration	
D 7	Galéan	
L 8	Dominique	
M 9	Amour	
M 10	Laurent	
J 11	Claire	32
V 12	Clarisse ³	
S 13	Hippolyte	
D 14	Évard	
L 15	Assomption	
M 16	Amel	
M 17	Hyacinthe	
J 18	Hélène	33
V 19	Jean-Eudes [€]	
S 20	Bernard	
D 21	Christophe	
L 22	Fabrice	
M 23	Rosa de Lima	
M 24	Barthélémy	
J 25	Louis	34
V 26	Natacha	
S 27	Monique ³	
D 28	Augustin	
L 29	Sabine	
M 30	Façon	
M 31	Aristide	

SEPTEMBRE

J 1	Gilles	
V 2	Ingrid	
S 3	Grégoire ³	35
D 4	Rosalie	
L 5	Raïssa	
M 6	Bertrand	
M 7	Reine	
J 8	Nativité de N.-Dame	36
V 9	Alain	
S 10	Inès ³	
D 11	Adelphe	
L 12	Apollinaire	
M 13	Aimé	
M 14	Croix Glorieuse	
J 15	Roland	37
V 16	Edith	
S 17	Renaud [€]	
D 18	Nathéja	
L 19	Émile	
M 20	Davy	
M 21	Mathieu	
J 22	Automne / Maurice	38
V 23	Constant	
S 24	Théba	
D 25	Hermann ³	
L 26	Côme / Damien	
M 27	Vincent de Paul	
M 28	Venceslas	
J 29	Michel	39
V 30	Jérôme	

OCTOBRE

S 1	Thérèse E.-J.	
D 2	Léger	
L 3	Gérard ³	
M 4	François d'Assise	
M 5	Fleur	
J 6	Bruno	40
V 7	Serge	
S 8	Pélagie ³	
D 9	Denis ³	
L 10	Ghislain	
M 11	Firmin	
M 12	Wilfried	
J 13	Géraud	41
V 14	Juste	
S 15	Thérèse d'Avila	
D 16	Edwige [€]	
L 17	Baudouin [€]	
M 18	Luc / Lucas	
M 19	René	
J 20	Adeline	42
V 21	Céline	
S 22	Ébodie	
D 23	Jean de Capistran	
L 24	Florentin	
M 25	Crépin ³	
M 26	Dimitri	
J 27	Éveline	43
V 28	Simon / Jude	
S 29	Nerissee	
D 30	Bienvenue	
L 31	Quentin / Halloween	

NOVEMBRE

M 1	Toussaint ³	
M 2	Défants	
J 3	Hubert	44
V 4	Charles Borromée	
S 5	Sylvie	
D 6	Bertille	
L 7	Carne	
M 8	Geoffroy ³	
M 9	Théodore	
J 10	Léon	45
V 11	Armistice 1918	
S 12	Christien	
D 13	Brice	
L 14	Sibone	
M 15	Albert	
M 16	Marguerite [€]	
J 17	Elisabeth	46
V 18	Aude	
S 19	Tanguy	
D 20	Edmond	
L 21	Présent. de Marie / Christ. Roi	
M 22	Cécile	
M 23	Clément ³	
J 24	Fibra	47
V 25	Catherine	
S 26	Delphine	
D 27	Séverin	
L 28	Avent / Jacq. de la M.	
M 29	Saturnin	
M 30	André ³	

DÉCEMBRE

J 1	Florence	
V 2	Viviane	48
S 3	François-Xavier	
D 4	Barbara	
L 5	Gérald	
M 6	Nicolas	
M 7	Ambroise	
J 8	Innac. Conception ³	49
V 9	Pierre Fourier	
S 10	Romarc	
D 11	Daniel	
L 12	Jean Fr. de C. / Chantal	
M 13	Lucie	
M 14	Odile	
J 15	Nihon	50
V 16	Alice [€]	
S 17	Gaël	
D 18	Gallen	
L 19	Urban	
M 20	Abraham / Théophile	
M 21	Hiver / Pierre Can.	
J 22	Fr. Xavère	51
V 23	Armand ³	
S 24	Adèle	
D 25	Noël	
L 26	Étienne	
M 27	Jean Apôtre / Yvan	
M 28	Innocents	52
J 29	David	
V 30	Roger ³	
S 31	Saint Sylvestre	



TROC CASH

Dépôt-Vente

Estimation gratuite à domicile

COULAINES / SAINT PAVACE
Tél. 02 43 76 07 04

AUBIER PAYSAGE

Clôtures - Terrassements - Maçonneries
Espaces verts - Entretien parcs et jardins

02.43.82.11.62

www.aubierpaysage.com

contact@aubierpaysage.com

10 rue de la Coulée - ZA du Champ Fleuri II
72190 SAINT PAVACE



ART du PLÂTRE

Plâtre traditionnel
Staff - Rénovation
Plaquiste - Faux Plafond
Isolation - Peinture

Brigitte Marchand
06 07 42 73 91

Z.A. 12, rue du Champ Fleuri
72190 Coulainnes
Tél. : 02 43 54 20 00

www.art-du-platre.fr
info@art-du-platre.fr

ANNIE COIFF'

coiffeuse à domicile manucure

Annie Adet

0681911984
0244023247

13 route de coulainnes
72190 Saint pavace

jh.a@live.fr



BOULANGERIE - PATISSERIE 
- depuis 1987 -

BPA, le boulanger au service de la restauration !

De bons moments à partager

PETIT ET CUIT
7 jours / 365 jours/an

BPA Le Mans - ZA Champ Fleuri - 2 rue de la Coulée - 72190 Saint-Pavace

02 99 60 28 08 | commercial@bpa.fr | www.bpa.fr

La Provençale



Pizzas à emporter

Le vendredi - Place de l'Église
Commandez au 06 83 50 97 86

laprovencale72.com

Atelier Saint-Luc Reliure



[ateliersaintluc](https://www.instagram.com/ateliersaintluc)



[AtelierStLuc](https://www.facebook.com/AtelierStLuc)

24 Rue de Carnac, 72190 Coulainnes

T. 02 43 81 18 66

reliuresaintluc.com • info@reliuresaintluc.com

MEP

ENTRETIEN ET DÉPANNAGE
CHAUFFAGE ET BRÛLEURS TOUT
COMBUSTIBLES DU PARTICULIER À
L'INDUSTRIEL

CONTRAT ENTRETIEN SUR CHAUFFAGE GAZ ET FUEL
FOUR INDUSTRIEL - CABINE DE PEINTURE
MISE EN CONFORMITÉ DE VOS INSTALLATIONS

M. PREDONZAN et M. SOUTY
06 20 60 77 02 et 06 14 58 01 03
4 Ter rue du Gue ZA - 72220 TELOCHE - mep.72@orange.fr
02 43 42 72 86 et 09 62 39 56 99

Tecc

FORMATION ET PROTECTION INCENDIE
ZI d'Antigné 72380 Sainte Jammes sur Sarthe

Tel : 02 43 27 27 27 - Fax : 02 43 29 33 30 / Mail : contact@tecc.fr

Installation, vérification et maintenance :
Extincteurs - Blocs de secours - Alarmes incendie - Désenfumage - Colonnes sèches - RIA
Poteaux incendie - Plats et consignes - Matériel d'intervention...

Formation et recyclage :
INCENDIE/Premier témoin, EPL, ESL, ARI... - EVACUATION (type UJ) - SST - SSIAP -
HABILITATION ELECTRIQUE... sur notre plateau technique feu réel ou chez vous avec
nos Célules Mobiles



Entreprise certifiée AFSAP-NF SERVICES
Certification de service d'installation et de Maintenance d'incendies
(Décret 16-NF 2011 - Circulaire N° 3060/06-20)

Jeux Olympiques Paris 2024

Inauguration des 13 parcours de 2024 mètres

Le 18 septembre dernier s'est tenu à Saint-Pavace l'inauguration des 13 parcours de 2024 mètres en présence de Maxime Cosnard, secrétaire général du Comité Olympique et Sportif de la Sarthe et des élus du territoire.

Il s'agit de la première animation sportive de la Communauté de communes Maine Cœur de Sarthe dans le cadre de la labélisation Terre de Jeux 2024 ; ce label étant destiné aux collectivités locales et fédérations sportives en vue des jeux olympiques Paris 2024. La communauté de communes se donne pour objectifs de faire vivre les jeux sur son territoire et de mettre d'avantage de sport dans le quotidien de ses habitants.

Treize parcours pédestres répartis sur l'ensemble des communes Maine Cœur de Sarthe ont été déployés. Chaque parcours mesure environ 2024 mètres. Ces circuits permettent de découvrir le territoire Maine Cœur de Sarthe. Sur chaque panneau de départ des parcours figure une énigme permettant de déchiffrer, une fois les 13 circuits effectués, un mot mystère. Les personnes qui auront trouvé le mot mystère pourront participer au tirage au sort pour tenter de gagner un lot. Les participants auront également la possibilité de partager leurs exploits



sportifs sur les réseaux sociaux avec le [Mainecoeurdesports2024](https://www.mainecoeurdesports2024.fr).

Voici quelques informations pratiques :

- » Le guide des 13 parcours est disponible dans les mairies de la Communauté de communes, à l'office du tourisme et sur le site internet de l'intercommunalité.
- » Pour participer au jeu, vous pouvez :
 - soit compléter le coupon présent dans le guide et le déposer dans les urnes présentes dans les mairies ou à l'office de tourisme
 - soit participer en ligne sur le site internet [mainecoeurdesarthe.fr](https://www.mainecoeurdesarthe.fr)

» Les noms des gagnants seront disponibles sur le site de l'intercommunalité et les lots seront à récupérer à l'hôtel communautaire de Joué-l'Abbé.

» Ce jeu est gratuit, accessible à tous et prendra fin en 2024, une fois les jeux olympiques passés.

*Top départ dans
l'aventure des jeux en
Maine Cœur de Sarthe.*



Le mot des associations

Club Cyclotourisme Palvinéen



Le club cyclotourisme Palvinéen vous présente ses meilleurs vœux pour 2022.

Que cette nouvelle année vous apporte bonheur, prospérité, santé et de belles balades en vélo ! Le cyclotourisme est une activité sportive de loisir et de plein air.

Dans notre club, vous trouverez, surtout beaucoup d'amitié, de conseils, de solidarité et toujours un groupe pour vous accompagner à votre allure et en respectant la sécurité.

Toute l'année, deux circuits (50 et 80 km) vous sont proposés les mardis et samedis matins.

Le club participe également aux sorties extérieures organisées par les autres clubs.

De nouveaux adhérents sont venus nous rejoindre cette année, faites comme eux, n'hésitez pas à nous contacter.

Que nos tenues ne vous impressionnent pas ! Il est vrai qu'elles sont très voyantes mais ce sont nos couleurs depuis des années. Pour notre sécurité, nous nous devons d'être vus de loin.

Quelques manifestations auront lieu dans l'année :

En janvier, randonnée pédestre suivie de la galette des rois et prise de licence.

En juin, un barbecue.

En septembre, un séjour à Blois et sa région.

En novembre, l'Assemblée Générale, suivie d'un repas.

"Palvinéennes, Palvinéens" n'hésitez pas à enfourcher vos bicyclettes pour nous rejoindre



M. Basoge
02 43 81 90 87 / 06 29 03 94 43
<https://csp72.wordpress.com/>
cyclosaintpavace@hotmail.com

Amis de l'Église

NOUVELLE ASSOCIATION !

L'Association "Les amis de l'église de Saint Pavace" a pour objet de participer à la sauvegarde, à l'animation, à la mise en valeur artistique et à l'utilisation à des fins culturelles et culturelles de l'église de Saint-Pavace ainsi que

des calvaires sis sur le territoire de cette même commune. Elle pourra notamment apporter son appui à toute action émanant de personnes publiques ou privées pour la réalisation de projets se rattachant la description ci-dessus.





Chorale Harmonia

Une reprise positive

Depuis 2002, année de sa création, l'ensemble vocal n'a rien perdu de son dynamisme. Comme toutes les associations, il a en effet traversé une période un peu difficile avec les restrictions dues à la pandémie.

Cependant, onze nouveaux choristes ont été accueillis à la dernière rentrée, résultats d'une campagne de communication. Leur intégration au sein de l'association a été particulièrement soignée ; chacun d'entre eux est en effet accompagné d'un tuteur. De plus, avant chaque répétition, un temps d'échange d'une trentaine de minutes a été mis en place réunissant la cheffe de chœur, les nouveaux choristes et leurs tuteurs ; un kit d'accueil leur a été remis (partitions travaillées dans le mois, trombinoscope, classeur pour les concerts et connections à l'espace "choristes" du site internet de la chorale).

L'arrivée des nouveaux adhérents a permis de maintenir les effectifs à la rentrée dernière avec quarante-quatre choristes : 16 sopranos, 14 altos, 7 ténors et 7 basses.

Une nouvelle pianiste, Valérie Jumin, a été recrutée.

Quelques informations

Le répertoire est très diversifié avec des genres très différents : musique classique sacrée et profane de toutes les époques, chants contemporains, chants du monde, folklore, gospels...

Rappelons que des connaissances musicales ne sont pas nécessaires pour chanter.

Adhésion pour un an : 90 €

Des valeurs partagées

Rappelons les valeurs de l'association telles qu'elles ont été entérinées par l'ensemble des choristes en 2015 :

- . Chanter ensemble dans la bonne humeur.
- . Explorer des répertoires variés.
- . Progresser musicalement et humainement.
- . Vibrer en harmonie. Partager nos émotions avec le public

Une activité soutenue

Deux concerts de "sortie de crise" ont été donnés : le 18 décembre à Saint-Pavace lors du premier Marché de Noël et le 19 à la Guierche. Pour une toute première fois le chœur était accompagné de trois musiciens.

Un concert important est également programmé en mai à l'église de la Couture. Deux chorales se produiront : Harmonia et la chorale de la JALT, également dirigée par Magali Le Moine.

Le plaisir du partage se manifeste également lors de rencontres avec l'arrivée du Beaujolais nouveau ou encore avec la soirée-cabaret du 19 mars 2022, soirée festive qui rassemble choristes, famille et amis au cours de laquelle les choristes volontaires présentent un numéro sérieux... ou pas !

Harmonia

Une journée autour de la technique vocale est inscrite au programme en mai prochain ainsi que le traditionnel « week-end chorale » en octobre. Enfin, un projet musical avec l'école de Saint-Pavace est envisagé.

S'il se concrétise, des chants communs enfants et choristes seront donnés dans le cadre de la fête de l'école.

Conseil d'administration 2021/2022

- Président : Christian Jousse (Saint-Pavace)
- Vice-Président : Anne Tancoigne (Rouillon)
- Trésorier : Gilbert Cordebar (Le Mans)
- Trésorier-Adj. : Benoît Redureau (Saint-Pavace)
- Secrétaire : Jean-François Paris (Saint-Pavace)
- Secrétaire-Adjoint : Jean-Marc Bour-Thomin (Saint-Pavace)
- Commission Web : Jean-Claude Gouhier (Neuville-Sur-Sarthe), assistée de Gilbert Cordebar (Le Mans)
- Commission Voyages : Catherine Coutant (Le Mans), Nadine Rondeau (Lemans)
- Commission Concerts : Nicole Causin (Coulaines)
- Commission Intendance : Anne Docquier (Le Mans), Henri Mattalia (Le Mans)

Site WEB :

<http://harmonia72.e-monsite.com/>

Téléphone : 06 07 41 23 55





Comité des Fêtes

Après quelques mois difficiles nous avons repris nos manifestations

Le 11 novembre : repas offert pour les plus de 70 ans. 71 personnes ont répondu favorablement sur 355 invitations lancées. Nous avons mis à l'honneur M. & M^{me} Favery, les doyens de la commune.

L'arrivée du Père Noël a eu lieu le mercredi 15 décembre 2021 à la salle des loisirs. À l'issue du spectacle gratuit et interactif "J'ai vu le loup", le père Noël a distribué des friandises aux enfants.

Le 17 décembre, le père Noël fut de retour aux écoles maternelle et primaire puis se rendit au foyer Anais.

Les bénévoles du Comité des Fêtes vous souhaitent une excellente année 2022.

Contact et Renseignements :
Janine Aveline
Port. : 02 43 81 06 89

Dates à retenir

5 mars 2022 : repas dansant

19 juin 2022 : Bric à Brac et retour de ce dernier sur Saint-Pavace et plus précisément sur la promenade le long de la Sarthe.



Accueil Saint-Pavace

Notre rentrée du jeudi 23 septembre s'est ouverte sous le signe de l'optimisme ! Nos 68 adhérents ont apprécié la gratuité de la cotisation pour la saison 2021/2022.

Le programme a été développé et comme toujours très diversifié.

Nous avons commencé le premier trimestre par :

- La visite du jardin Bio du chef étoilé Alain Passard à Fillé/Sarthe
- Journée au château de Montmirail
- Visite guidée de l'Eglise de Sargé
- Les archives départementales
- L'exposition sur les cristaux au Musée Vert
- Les Peuples Premiers au Musée Jean Claude Boulard Plantagenêt

Les sorties et événements pour 2022 sont réservés et espérons que notre dynamisme ne sera pas stoppé comme l'an passé...



Dany Cerru, présidente
(danycerru@gmail.com)
Tél. : 02 43 82 89 37
06 45 58 03 75



A.S. Saint-Pavace

Comme beaucoup d'associations sportives, l'année 2021 a été très particulière pour l'AS Saint-Pavace Football. La pandémie de Covid 19 a fortement remis en cause le fonctionnement habituel du club.

Néanmoins, portée par des dirigeants passionnés et volontaires, l'association a réussi à maintenir, dans un premier temps, une activité importante pour ses joueurs seniors et pour son école de foot, tout au long de la saison 2020/2021. Année marquée par l'arrêt de toutes les compétitions et des rencontres interclubs entre octobre 2020 et juin 2021. Chaque semaine pendant de longs mois, malgré le froid, les confinements et les couvre-feux, les membres du club, fidèles et courageux, ont pu pratiquer leur sport favori et maintenir du lien à l'occasion de nombreux entraînements maintenus tout au long de la saison.



par l'intarissable Sabri Ayaden. Et nous sommes fiers d'avoir pu créer cette année une équipe de foot à 7 dont le championnat se déroule le vendredi soir. Environ 70 seniors composent ainsi l'effectif Palviniéen. Parallèlement, l'école de foot du club continue de se développer. Elle regroupe les enfants de 5 à 13 ans répartis dans différents niveaux : U7 (moins de 7 ans), U9, U11

Quelques souhaits cependant encore pour poursuivre cette dynamique. Peu d'enfants du club jouent actuellement au GJNEM (groupement Yvré-Sargé-Savigné-Saint-Pavace), structure permettant de faire jouer nos jeunes de 14 à 18 ans. La continuité école de foot – GJNEM est à améliorer.

Et puis nous déplorons un manque d'arbitre, ce qui nuira à terme à d'éventuelles ambitions sportives. Nous en recherchons activement (contactez-nous!).

L'AS Saint-Pavace foot, club convivial, propose aussi des manifestations régulières. La "soirée du foot", en janvier, à la salle des loisirs, et le désormais traditionnel tournoi de pétanque, une vraie réussite, fin août.

Nous remercions particulièrement tous nos dirigeants - mention spéciale à notre président Dominique Bouquet qui a vécu une année particulière lui aussi -, tous nos sponsors, nos supporters, nos suiveurs, amis, parents qui accompagnent tout au long de l'année les rencontres des équipes jaunes et noirs. Nous avons également une pensée émue pour notre dirigeant et ami Jean-Claude Champroux qui nous a quittés cette année.

Nous souhaitons à toutes et à tous la meilleure année 2022 possible.



La nouvelle saison, débutée depuis la rentrée de septembre, démontre une vitalité et un dynamisme important du club, à tous les niveaux. Quatre équipes seniors sont désormais engagées dans différents championnats : Division 2 départementale pour l'équipe senior A, coachée de mains de maître par Daniel Soares assisté de l'emblématique JF Bouquet, et composée de nombreux jeunes joueurs talentueux – elle occupe d'ailleurs la première place de son groupe à la trêve. Division 3 et Division 4 pour nos équipes B et C, dirigées par le toujours jeune Jérémy Hurand et

et U13. 65 enfants, dont 10 filles, viennent fidèlement fouler chaque semaine les pelouses du stade, courir, sourire, rater, réussir, marquer et rêver d'égaliser peut-être un jour leurs idoles. Entraînements en semaine et matchs les samedis rythment les semaines sportives de nos jeunes footballeurs.

*Président du club : Dominique Bouquet 06 60 30 24 21
Secrétaire : Loïc Sénéchal 06 20 82 68 08
Responsable des équipes seniors : Daniel Soares 06 61 88 21 81
Responsable de l'école de foot : Olivier Bigot 06 12 80 54 04
<http://asstpavace.footeo.com/>*

Tennis Club des Rives de Sarthe (TCRS)

Après deux saisons marquées par la crise sanitaire, le Tennis Club des Rives de Sarthe démarre sa 7^{ème} saison sportive avec un effectif d'environ 300 licenciés.

Ce bon effectif comparable à celui de la saison pré-covid s'explique en partie grâce à la réactivité du club qui a mis en place, dès que cela a été possible et au gré des allègements sanitaires, la reprise de l'activité. D'autre part le remboursement des cours non effectués a vraisemblablement incité les joueurs à retrouver le chemin des courts de tennis.

Résultats sportifs

Du fait de la pandémie, les championnats individuels et par équipes n'ont pas pu se dérouler la saison passée. Il n'en demeure pas moins que nos joueurs et tout spécialement nos jeunes joueurs continuent de progresser.

Une de nos jeunes espoirs, Malou Saivaus née en 2009, classée 5/6, est rentrée en septembre au Centre Fédéral d'Entraînement de



la Fédération Française de Tennis à Vertou en Loire Atlantique.

Le TCRS obtient à nouveau cette saison le label CLUB ESPOIR.

D'autre part, 10 de nos jeunes joueurs ont des entraînements supplémentaires au Centre de Ligue.

Cette saison encore le club engage onze équipes senior et onze équipes jeunes en championnat d'hiver départemental et régional.

D'autre part, le club vient d'engager 34 jeunes aux Individuels Départementaux, ce qui fait du TCRS le plus gros pourvoyeur de joueurs de ce tournoi départemental.

Cours

Les cours adultes sont dispensés à La Bazoge et à Saint-Pavace, tandis que les cours jeunes sont maintenus dans les quatre antennes : La Bazoge, Neuville-sur-Sarthe, Sainte-Jamme-sur-Sarthe et Saint-Pavace.

Tennis Loisirs

Tous les joueurs ont la possibilité de réserver en ligne les terrains sur les quatre antennes du club. Ces réservations s'effectuent sur l'application Ten'Up.



Les animations sur la saison 2021-2022

Un calendrier d'animations très chargé est prévu sur la saison.

Plateaux rassemblant les plus jeunes, Tournoi Multi Chance pour les jeunes et les seniors, Soirées conviviales autour du tennis, repas du club, tournée de tournois au printemps, tournois open jeune à Noël et senior et juin, tennis à l'école...

Contacts

À tout moment, vous pouvez rejoindre le club, et prendre une licence loisir.



tenniscubdesrivesdesarthe@gmail.com
Facebook : Tennis Club Rives de Sarthe

Pétanque - ASSP Section Pétanque

L'association s'est créée sur Saint-Pavace le 13 octobre 2021.

Vous pouvez nous rejoindre les lundi, mercredi et vendredi après-midis et le samedi matin pour les jeunes (sur rendez-vous).

La cotisation est de 15€ pour l'année.

NOUVELLE ASSOCIATION !

Thierry Fronteau, président
Tél. : 06 49 17 69 71
Mail : assppetanque@gmail.com



Club Amitié Loisirs

Le premier semestre 2021 a bien mal débuté pour le Club Amitié Loisirs. Aucune activité n'a pu avoir lieu, que ce soit les activités ponctuelles (galette, assemblée générale, théâtre, pot au feu, crêpes, loto, concours de belote, concert, repas du 1^{er} mai) ou tout simplement les activités hebdomadaires telles que les jeux, la pétanque ou les randos, et aussi le bowling.

Mi-mai, une éclaircie dans le confinement a permis le départ pour la Corse, déjà prévu en mai 2020. Les heureux élus ont pu prendre une bonne bouffée d'air !

En juin, des bénévoles ont nettoyé, taillé, tondu et sécurisé le bois des Marais à Neuville. Une centaine d'adhérents a pu se réunir et déjeuner au son de l'accordéon de Pascale Music.

Pendant l'été, trois fois par semaine, certains se sont réunis pour pique-niquer et passer ensemble un après-midi convivial.

La rentrée de septembre, grâce à la vaccination, s'est passée presque normalement. Les activités hebdomadaires ont pu reprendre. L'assemblée générale qui n'avait pu se dérouler en janvier comme prévu, a eu lieu en septembre. Puis la sortie au Puy du Fou, d'abord prévue en juin 2020, puis juin 2021, s'est faite mi septembre, pour le plus grand bonheur de tous les participants.

Ensuite, les activités prévues au calendrier se sont déroulées normalement, bien sûr avec les contraintes sanitaires, mais c'est un détail ! L'essentiel est le contact humain, capital après ces mois de confinement et d'isolement !

45 nouveaux adhérents sont venus grossir les rangs du club au cours de l'année, ce qui prouve bien que

de nombreuses personnes ont besoin de contacts, même s'ils ne sont pas physiques (covid oblige...).

La fin de l'année 2021 est quelque peu perturbée. En effet, l'après-midi dansant a dû être annulé. Cependant, la sortie à Meslay du Maine avec plus de 100 personnes, le loto et surtout le repas de Noël ont eu lieu, certes avec le pass sanitaire et les masques, mais qu'importe ! C'était pour le plus grand bonheur de tous !

Que nous réserve l'année 2022, nous ne le savons pas encore, mais nous essaierons de nous adapter au maximum à la situation sanitaire...

La cotisation annuelle 2022 est de 18€ au lieu de 25€



Pierre DELORME, président
Tél : 06 83 81 11 82





Le reflet
de votre cadre de vie
FENÊTRES - PORTES - VOILETS - PORTAILS
Pierre MELOT • Portable : 06 72 80 90 17
23-25, rue des Maillets - 72000 Le Mans
Tél. : 02 43 54 23 23 - Fax : 02 43 54 23 24
ouvertures72@orange.fr

Un réseau national à votre service et la garantie d'un professionnel certifié d'une charte d'engagement confiance

- Mesurée sur mesure
- Isolation renforcée phonique et thermique
- La garantie d'un professionnel certifié
- Pose effectuée par nos techniciens

Étude et Devis **GRATUITS**





Les Créateurs & Amis de l'Art

L'association de Ballon - Saint Mars "les Peintres dans le bocage" organise chaque année au sein d'une commune de l'intercommunalité un concours et une exposition de peintures.

2020 était l'année d'accueil pour Saint-Pavace et plus précisément sur les dates des 12 et 13 avril. Logiquement, l'association "Les Créateurs & Amis de l'Art" s'y était associée afin de proposer un événement de plus grande envergure. Mais la Covid-19 est passée par là avec le confinement lié à cette pandémie. Du coup, il a été décidé de reporter l'activité à l'année suivante, soit les 4 et 5 avril 2021. Malheureusement, à nouveau a cause de la pandémie, ce fut annulé.

Cette année, si les conditions sanitaires le permettent, le concours

ainsi que l'exposition auront lieu les dimanche 17 et lundi 18 avril 2022.

On espère bien entendu être sorti de cet épisode d'interdictions afin de vous proposer une animation hors norme (des dizaines de peintres et des dizaines d'exposants).



Jean Brault
06 60 28 16 55

Section Gymnastique

La section gymnastique de l'ASSP a repris avec un grand plaisir ses activités depuis la rentrée de septembre après un exercice perturbé par les différentes restrictions.

Nous assurons 12 cours couvrant six activités différentes.

- Le tarif est de 100€ pour Remise en forme Tonique, Remise en Forme douce, Stretching et Cardio Dance ;
- et de 130€ pour Fit Marche et Pilates.

Les cours ont lieu dans la grande salle polyvalente de Saint-Pavace ou dans la salle Touraine.

Le passe sanitaire est exigé

Notre assemblée générale aura lieu le mercredi 19 janvier à 20h15 dans

la petite salle polyvalente. Venez nombreux pour participer à la vie de votre association !

Il reste des places le lundi (Pilates 9h15), le mardi (RFT 19h15), le mercredi (RF douce 9h30, Stretching 19h15) et le jeudi (RFT 9h et 19h15). Inscrivez-vous.

LUNDI	MARDI	MERCREDI	JEUDI	VENDREDI
9h15 Pilates niv. 1 Salle polyvalente		9h30 RF douce Salle polyvalente Pilates niv. 2 Salle Touraine	9h RFT Salle Touraine	9h15 Stretching Salle Touraine
10h15 RFT Salle polyvalente				
	15h Fit Marche			
	19h15 RFT Salle polyvalente	19h15 Stretching Salle polyvalente	19h15 RFT Salle polyvalente	
	20h15 Cardio Dance Salle polyvalente		20h30 Pilates niv. 1 Salle polyvalente	



Yves RABANT
gymnastiquesaintpavace@gmail.com



**GARAGE DE
BELLE ILE**

REPARATEUR AGREE



Nouvelle 208



Nouvelle 308 Hybride



Nouveau 2008



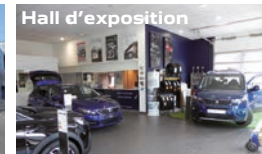
- ▶ Mécanique toutes marques, SAV Peugeot
- ▶ Carrosserie toutes marques, pare brises (échange et réparation), peinture
- ▶ Entretien et transformation de véhicules au Gpl
- ▶ Vente de véhicules neufs et occasion
- ▶ Location de véhicules utilitaires et VL



Peinture / Carrosserie



Véhicules de courtoisie et de location



Hall d'exposition



Atelier mécanique

Z.I - 6, rue de Belle-Île
72190 COULAINES
Tel : 02 43 82 20 26
garagedebelleile@wanadoo.fr

www.garagedebelleile.com

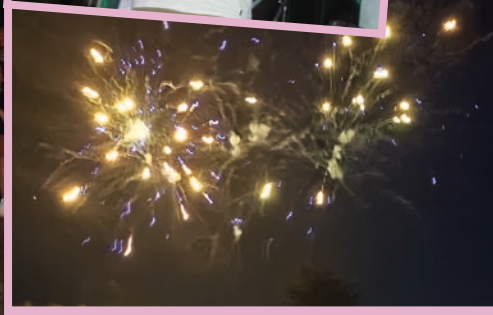


Saint-Pavace en fête

Cette édition 2021 restera dans les mémoires tant par son succès que par ses originalités. En effet, il y a eu 900 entrées malgré le contexte sanitaire contraignant et les Palviniens furent intéressés et heureux d'avoir découvert les animations proposées. Entre le premier groupe de musique Sépia avec ses airs de bossa nova, le défilé de mode, les créateurs d'art, les divers exposants, l'apéritif offert par la municipalité, les baby-foot, les

flippers, le château gonflable et les divers jeux en bois pour les enfants. Puis la retraite aux flambeaux avec ces derniers pour aller apprécier le feu d'artifice et terminer la fête par les airs entraînants du second groupe pop rock Macson. Bref, une réussite qu'on espère réitérer pour la prochaine édition qui risque de se faire le premier samedi de septembre car cette date semble davantage convenir aux Palviniens.





Intervention sur le clocher de l'église

Les pompiers sont intervenus le 3 décembre 2021 sur la base du clocher de l'église, dont une feuille de zinc menaçait de tomber sur les passants suite aux récentes intempéries.



Nid de frelons

C'est le bon moment de repérer les nids de frelons, maintenant que les arbres ont perdu leurs feuilles.

Pour vous aider dans le repérage puis à la signalisation à la Mairie d'un nid, observez cette photo. Elle a été prise à la sortie du pont route de Coulaines, en venant de Saint-Pavace.



Si vous découvrez d'autres nids sur la commune, observez-les à l'aide de jumelles pour vérifier si le nid est en activité. Si c'est le cas, merci d'alerter la Mairie. Nous prendrons les mesures nécessaires à leur destruction.

Chiens en laisse

La loi n°83.629 du 12 juillet 1983 dispose que les chiens doivent être tenus en laisse dans les lieux publics ou ouverts au public.

Merci de respecter cette obligation, notamment sur la promenade le long de la rivière.



Arrêté assainissement

Une délibération a été prise pour les mises en conformité des réseaux humides.

En effet, notre commune est soumise à des problèmes liés aux eaux dites parasites. Pour réduire les dites eaux, nous avons pris un arrêté pour que, lors d'une vente ou d'un achat de maison, soit pris en compte la conformité des réseaux eaux claires et eaux usées.

Une campagne va être mise en place dans la commune afin de palier à cette contrainte. Nous sommes tous conscients que cela peut avoir un coût mais la commune à un contentieux important à ce niveau et nous devons agir afin que nous n'augmentions pas significativement la part du traitement de nos eaux usées.



ÉLECTIONS

Présidentielles : 10 et 24 avril 2022

Législatives : 12 et 19 juin 2022

• Changement d'adresse dans la même commune :

Vous devez informer la mairie de votre nouvelle adresse et fournir un justificatif de votre nouveau domicile de moins de 3 mois.

• Vous venez d'emménager sur la commune

Vous devez vous inscrire sur la liste électorale de Saint-Pavace.

Vous devez vous munir d'un justificatif d'identité, en cours de validité, et d'un justificatif de domicile de moins de 3 mois à votre nom et mentionnant l'adresse de votre domicile sur la commune

Pour voter lors d'une année d'élection, il faut faire cette demande au plus tard le 6^{ème} vendredi précédant le 1^{er} tour d'élection.

Restez en contact avec la commune



Intramuros

Saint-Pavace est désormais disponible sur l'application Intramuros, téléchargeable gratuitement sur vos smartphones. Elle permet un accès rapide aux informations et services de la commune et de l'Intercommunalité mais également aux associations et entreprises. Pour permettre la transition, Illiwap restera en fonction jusqu'en avril 2022.

Chers palvinéens, acteurs de la vie associative et/ou économique de Saint-Pavace, La municipalité vous propose d'être référencé gratuitement dans l'application Intramuros disponible sur les téléphones portables en tant qu'Association ou

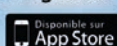
Commerçant/Artisan/Entreprise. Il vous suffit d'envoyer un mail avec vos coordonnées à accueil@saint-pavace.fr. Nous créerons votre onglet personnalisé et personnalisable.

Groupe Facebook



Nous avons créé un groupe Facebook "Saint-Pavace" qui a pour objet de communiquer sur l'actualité de la commune. Nous l'alimentons régulièrement de photos, vidéos, interviews... Il existe également la rubrique "Les petites annonces de Saint-Pavace" qui vous permet de diffuser vos annonces et vos bons plans. Pour les rejoindre, rien de plus simple, allez sur votre profil Facebook et recherchez le groupe "Saint-Pavace" et/ou "les petites annonces de Saint-Pavace".

Téléchargement gratuit





Haie bocagère

En juin 2020, nous avons répondu à un appel à projet (biodiversité de la Région) en proposant la construction d'une haie bocagère sur un merlon de 110m pour protéger les terrains de football (réservés à l'ASSP) et qui ne sont pas autorisés aux divers promeneurs ou autres amateurs de football.

Il s'agissait aussi de bien délimiter le futur lotissement communal du Lauzai (4 parcelles) et de faire en sorte que le vis-à-vis soit acceptable pour tous.

Le merlon fut réalisé en octobre 2021 par l'entreprise Chaplain de Neuville. La haie (120 arbustes) sera plantée début 2022 après que le merlon soit recouvert d'une bâche.




**MINISTÈRE
 DES ARMÉES**
*Liberté
 Égalité
 Fraternité*

**Secrétariat général pour
 l'administration**
 Direction du service national
 et de la jeunesse

VOUS VENEZ D'AVOIR 16 ANS ?

La loi du 28.10.1987 institue pour tous les jeunes français garçons et filles un parcours de citoyenneté obligatoire qui les accompagne dans la découverte de leurs droits et de leurs devoirs



Ce parcours est obligatoire pour passer :
 vos examens (BAC, CAP, permis de conduire...);
 vos concours (fonction publique, grandes écoles...).

Tous les jeunes Français, garçons et filles, ont l'obligation de se faire recenser dans les 3 mois qui suivent leur 16ème anniversaire.

Seul le recensement permet la convocation à la JDC environ 1 an après.




Dès vos 16 ans rendez-vous auprès de votre mairie munie d'une pièce d'identité et du livret de famille ou en ligne pour certaines communes www.service-public.fr

Et pour répondre à toutes vos questions sur la JDC, connectez-vous à majdc.fr, vous pourrez ainsi :

- Découvrir ce qu'est la JDC
- Télécharger votre convocation
- Changer la date de votre JDC
- Etre guidé jusqu'au site de convocation
- Télécharger votre attestation à l'issue de la JDC en cas de perte du certificat remis



**L'organisation de ma JDC,
 maintenant c'est en ligne !**

-  J'ai entre 16 et 25 ans
-  J'ai m'inscrire en quelques clics
-  Je m'informe de A à Z

Un délai de 2 à 4 mois après votre recensement est nécessaire pour créer votre compte. Mais pour être automatiquement alerté de cette possibilité, n'oubliez pas de laisser une adresse mail lors de votre venue en mairie.

Pour tout renseignement contactez le Centre du service national et de la jeunesse d'Angers



09 70 84 51 51

Lundi au jeudi 09h à 11h30 – 13h15 à 16h00

Vendredi : 09h à 12h - 13h15 à 15h30



csnj-angers.contact.fct@intradef.gouv.fr

Pas d'accueil public

 Armées Jeunesse

 @armees.jeunesse



État Civil 2021



NAISSANCES

Noam HOMBERT né le 20 janvier
 Lou DROMAIN née le 24 avril
 Soren AMMAR né le 26 avril
 Martin FORGEARD né le 25 mai
 Oscar VELLAINÉ GUINOISEAU né le 3 juillet
 Eline BARRIER née le 22 novembre

MARIAGES

Timothée POIROT-BOURDAIN et
 Marie de la BARRE de NATEUIL le 10 avril
 Hugo MEZIANI et Maëva DUPUY le 29 mai
 Sébastien LERAT et Estelle GOUJON le 29 mai
 Hervé GUIDOUX et Virginie CHARDIN le 10 juillet
 Hervé CLAUZIER et Corinne PAQUIER le 24 juillet
 Stéphane GUÉRIN et Nathalie GONÇALVÈS le 25 septembre
 Frédéric TRUFFER et Elise POURIEL le 25 septembre



DÉCÈS

Philippe TREBAOL le 1^{er} février
 Christian BAULT le 30 avril
 Anne-Marie GUELLIER le 4 août
épouse LANGÉ
 Thérèse DESMOTS le 10 octobre
veuve SPY
 Monique BRETON le 25 octobre
épouse MOREUIL
 Camille MALLET le 8 novembre
 Joël JAUFFRION le 19 novembre
 Jacques BOINAIS le 14 décembre



Stéphane Guérin et Nathalie Gonçalves



Virginie Chardin et Hervé Guidoux



Frédéric Truffer et Élise Pouriel



Timothée Poirot-Bourdain et Marie de la Barre de Nateuil



Jacques et Janine Darondeau, palvinéens depuis 1973, ont fêté leurs noces de palissandre (65 ans) cette année. Toutes nos félicitations !



NOUVEAU

**LOCATION DE BOX
de 2 à 46M²**

*Réservation possible
dès maintenant*



STOCKAGE - ARCHIVAGE - PARKING

**LOCATION DE VAISSELLES
ET MATÉRIELS FESTIFS**

LOCATION DE VÉHICULES
Tourisme - Utilitaires - Premiums

 **Rocade Nord Est**
Sortie Saint-Pavace

La Station
Saint-Pavace 

Joyeuses Fêtes



et surtout prenez soin de vous