

Saint-Pavace



Joyeuses Fêtes



Sommaire

L'Edito	3
L'Habitat et l'Urbanisme	4
La Voirie	6
L'Eau et l'Environnement	7
Le CCAS	9
La Vie des Familles, Scolaire et Sociale	10
La Vie Associative	14
Le Calendrier 2021 détachable	20
Le Conseil Municipal Enfants	26
L'Intercommunalité	28
Le Droit d'expression	31
Les Informations	32

*Christian Bonifait, Maire,
Le Conseil Municipal,
Le Conseil Municipal Enfants,
vous présentent
leurs Meilleurs Vœux
pour 2021.*

*À cette occasion, ils auront le
plaisir
de vous accueillir*
le vendredi 22 janvier 2021
à 19 heures
à la Salle des Loisirs.*

* en raison des conditions sanitaires, le nombre de personnes peut être limité ou les vœux pourront être réalisés en virtuel.





Mot du Maire

« Une dynamique en marche »



En ces temps particulièrement difficiles de crise sanitaire que nous traversons où nos libertés individuelles sont contraintes, une nouvelle dynamique de gestion s'est mise en place pour notre commune avec « Ensemble un nouvel élan ».

L'actualité depuis la rentrée ne nous a guère épargnée avec l'odieux assassinat du professeur d'Histoire Géographie Samuel Paty et la pandémie qui a conduit tous les acteurs de la commune à s'adapter :

- les associations ont dû suspendre la plus grande partie de leurs actions et festivités diverses prévues,
- le conseil municipal a dû se réunir dans la salle des loisirs pour respecter la distanciation sociale,
- les entreprises et les commerçants ont maintenu leurs services pendant le confinement, mais à quel prix ? Les soutenir et acheter local est donc très important !
- l'école et les acteurs qui l'animent ont dû s'adapter aux circulaires et contraintes imposées, qui évoluaient toutes les semaines.

Tout ce temps, chers concitoyens, nous l'avons mis à profit pour la commune. Pas de temps mort pour la nouvelle équipe élue : prospectives, investigations, dossiers divers étaient au rendez vous d'un calendrier chargé !

Le quotidien, c'est avant tout une grande présence auprès des habitants : des rendez-vous à la mairie sur votre demande, des visites systématiques de votre Maire pour prendre la mesure de vos besoins et la prise en compte des boîtes à idées et problèmes.

Le quotidien, ce sont aussi des décisions et des interventions réalisées pour améliorer l'entretien des fossés, effectuer les tailles de haies nécessaires (l'allée cavalière par exemple), réaliser des élagages spectaculaires (19 arbres) dont quelques uns dangereux pour les habitations, détruire des nids de frelons chez les particuliers et en bords de Sarthe, prendre en compte la cartographie du Monnet et de tous les obstacles en surface et souterrains qui obstruent l'écoulement naturel des eaux pluviales.

Le quotidien, ce sont aussi des décisions prises par le conseil municipal :

- dans quelques mois vous constaterez l'aménagement des entrées du village tant sur les routes de Coulaines, du Calvaire, de Bougeance, des Caillères que de celle de la rue de la Rivière. Il s'agit de trouver des solutions adaptées et consensuelles afin de partager la route et d'y faire coexister

voitures, piétons, vélos avec comme leitmotiv la sécurité ;

- l'Espace de Services sera construit à côté de l'école. Il accueillera des professions médicales, paramédicales, une MAM (Maison des Assistantes Maternelles) ainsi que la future bibliothèque du village. Les études sont en cours et le choix de l'architecte se fera très prochainement.

Reste un sujet sensible, ou plutôt deux, dans la période présente :

- premièrement, cela concerne nos concitoyens les plus vulnérables qui sont à la fois notre mémoire et notre histoire. Régulièrement, avec l'aide du CCAS, nous prenons en compte leurs besoins. Maintenir le lien social, des rencontres et des échanges nous paraissent indispensables et nous poursuivrons ces actions tant que cela sera nécessaire ;

- deuxièmement, c'est à propos de l'école et des contraintes imposées par la Covid-19 ! Je tiens à remercier les personnels municipaux, dévoués, attentifs et très disponibles au quotidien pour appliquer les mesures d'hygiène et de sécurité. Notre nouvelle secrétaire générale, Madame Denos, notre adjointe aux affaires sociales et scolaires, Madame Foucault et notre Directrice d'école, Madame Brouard, dépensent beaucoup d'énergie pour coordonner les directives imposées (protocoles qui évoluent sans cesse sous l'égide de l'Inspection Académique et de la Préfecture). Pas simple du tout... Merci donc et merci aux parents concernés.

Nous aurions aimé vous rencontrer et vous expliquer les décisions prises depuis 6 mois. Nous avons prévu deux réunions publiques et des visites de quartiers. La crise sanitaire liée à la Covid-19 nous interdit tout rassemblement de plus de 6 personnes. Pas simple, mais le jour viendra où ces échanges citoyens et la démocratie participative seront réalité. Grâce à nos gestes civiques, à notre discipline et en étant patient, l'avenir devrait être plus radieux, bref, soyons optimistes ! Une nouvelle page s'écrira après la Covid-19 et nous demeurerons à votre écoute et resterons solidaires...

Dans cette attente, chères Palvinéennes et chers Palvinéens, je vous souhaite, avec l'ensemble de mon équipe mobilisée, les meilleures fêtes possibles dans ces circonstances si particulières :

Joye, bonheur et santé, voilà une trilogie que vous ne démentirez pas !

Joyeuses fêtes et bonne année 2021 !

Nous nous sommes engagés auprès des Palvinéens pour étudier la mise en place dans les trois ans, d'un espace de services. C'était l'une de nos priorités.

Nous allons relever ce défi en lançant dès à présent le projet de construction d'un bâtiment au centre du village, destiné à accueillir plusieurs disciplines : médecins, ostéopathe, kiné, infirmières, dentiste ainsi que d'autres professionnels qui seraient susceptibles d'être intéressés.

Ce bâtiment est prévu pour accueillir également la Maison des Assistantes Maternelles ainsi qu'une bibliothèque raccordée à l'école, permettant un accès direct aux élèves et un accès extérieur pour les habitants.

Ce projet est prévu pour une livraison d'ici trois ans.

Nous sommes également attachés à la restauration du bâtiment commercial qui va faire peau neuve avec une réfection de la boulangerie (projet géré par le boulanger), et l'implantation probable d'une épicerie fine associée à une cave à vins ainsi qu'un bar à thèmes pour des dégustations de produits locaux. Le projet est en cours d'étude.

Enfin, le tout sera complété par un ré-habillage extérieur complet du



bâtiment commercial, vétuste et peu attractif.

Nous envisageons par ailleurs l'implantation d'une trentaine de logements destinés aux seniors autonomes au centre du bourg ; réalisation programmée durant la mandature.

L'ensemble de ces projets, dont certains sont déjà très avancés, s'inscrit dans notre volonté de revitaliser Saint-Pavace et d'en faire un village vivant dont le centre du bourg sera à l'avenir un lieu de rencontres intergénérationnelles, simple d'accès, convivial et attractif.

En terme d'environnement, la priorité reste à l'embellissement du

village, notamment par la plantation et l'entretien de haies et autres arbres, par le développement du fleurissement ainsi que par la poursuite de l'attractivité des bords de Sarthe qui font le bonheur de plus en plus de promeneurs. Notre objectif étant l'obtention de la deuxième fleur.



Le parc de la mairie

Dans le projet de rénovation du parc mené par l'ancienne municipalité, nous avons constaté plusieurs anomalies nuisant, notamment, à la sécurité des enfants. Quelques uns des éléments constatés :

- Le revêtement de sol fixé avec des agrafes que les enfants pouvaient facilement enlever, nous a conduit à modifier le revêtement de surface et, de plus, à colmater les brèches

entre les plaques du sol amortissant (plus de 6 cm parfois).

- Le banc orienté vers le parc et non vers les jeux ne facilite pas la surveillance des enfants.
- Les fissures dans les allées en raison de l'absence des joints de dilatation...

Nous avons trouvé un arrangement à l'amiable avec le maître d'œuvre et l'entreprise Aubier afin d'éviter un



Écart anormal entre les plaques



Fissure suite à l'absence de joints de dilatation



Banc monté à l'envers, tournant le dos aux jeux



long contentieux avec le fournisseur. Les travaux ont été réalisés fin novembre. L'ouverture de l'aire de jeux est prévue fin décembre 2020. Les corrections nécessaires pour la mise en conformité du parc ont nécessité du temps et un budget supplémentaire de 4 500 € TTC.

Nous espérons que les nouvelles solutions retenues notamment la pelouse synthétique avec sable (comme les terrains de football) permettront aux enfants de profiter en toute sécurité de ce nouvel espace.

La pharmacie

En conseil municipal, nous avons validé la suspension du loyer de la pharmacie. En effet, pourquoi continuer à exiger un loyer d'une professionnelle que l'ancienne municipalité a fait fuir faute d'accompagnement pour son projet de création d'un cabinet médical ? Comme vous avez pu le constater page 4, nous avons des projets pour ce local. Nous ne souhaitons pas nous précipiter et prenons le temps d'étudier toutes les pistes qui s'offrent à nous.

Le déploiement de la fibre

Le déploiement de la fibre suit son cours et a pris du retard suite à la période de confinement de mars 2020. La commercialisation de la fibre arrivera à Saint-Pavace courant 2021. La fibre passera soit en filaire soit en souterrain si cela est possible. Nous pouvons observer l'implantation des chambres réseaux près de l'école mais aussi rue des Ormeaux depuis avril 2020. À savoir aussi que des boîtiers fibres ont été disposés rue

de Normandie. Quelques Palvinéens proches de Coulaines peuvent déjà être raccordés à la fibre.

Le département de la Sarthe a annoncé « *La fibre optique pour tous les Sarthois d'ici fin 2022* ». Soyons patients !

Les lotissements

La société Foncier Aménagement représentée par M. Drouin est à l'origine des lotissements *Les Chintres* et de *La Journalière*.

• Lotissement Les Chintres

Le lotissement *Les Chintres* va voir émerger six maisons. Tous les lots sont acquis.



M. Le Maire et M^{me} Lucas, adjointe en charge de la voirie, ont été régulièrement invités aux réunions de chantiers pour suivre le bon déroulement des travaux.

Lotissement La Journalière

Le lotissement *La Journalière* va disposer de cinq maisons. Nous avons émis toutefois quelques réserves sur la sécurité des futurs résidents. Rappelons que le 3 mars dernier, ce secteur a été inondé alors que les autorisations d'aménager avaient déjà été données.

Monsieur Le Maire s'est rapproché de l'aménageur afin que :

- Les aléas climatiques soient précisés dans les actes de ventes

- Les constructions soient surélevées de 40 à 60 cm en vue de limiter les dégâts si un nouveau débordement du Monnet devait survenir.



Ces mesures ne sont que préventives. Les acquéreurs sont avertis et ils prennent leurs décisions en toute connaissance de cause.

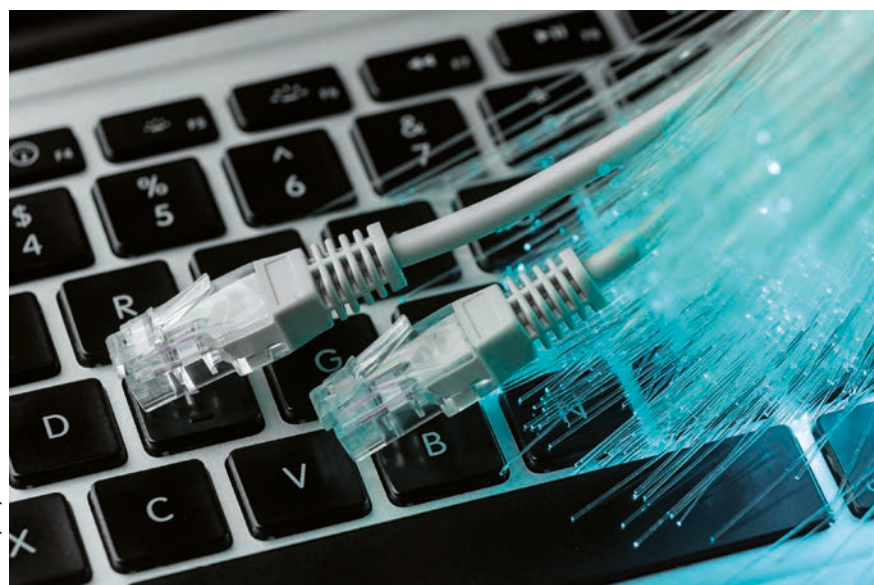
Nous restons mobilisés sur le sujet de l'écoulement des eaux au sein de la commune.

• Lotissement communal du Lauzai

Au regard du prix élevé de 180€TTC m² des quatre terrains du Lauzai, aucune vente n'a pu être faite en deux ans. Monsieur le Maire, au regard du prix du marché immobilier, a légitimement proposé et fait valider en conseil municipal du 07/07/2020 une baisse de 20€TTC/m² portant le prix des terrains à 160€TTC/m². Cette baisse est également portée par la volonté de favoriser des familles avec de jeunes enfants (afin de maintenir les effectifs de l'école), car nous avons tiré les enseignements du dernier lotissement European Home où la majorité des propriétaires sont des investisseurs.

Depuis, nous avons la confirmation de trois réservations pour ces parcelles permettant une rentrée d'argent à court terme pour la commune de 290 000 €.

Par ailleurs, cette stratégie avait déjà été mise en œuvre par la municipalité précédente qui avaient baissé en 2010 les prix du lotissement du Lauzai, de 150 à 115€TTC le m².



©www.freeipk.com



Le rond-point du Breuil a pris du retard dans sa réalisation, nous avons procédé à des modifications de circulation par rapport au projet initial.

Comme notre objectif est de réduire la vitesse ainsi que de sécuriser les accès, nous avons opté pour des plateaux, écluses et marquages au sol. (voir ci-contre).

Pour faciliter la mobilité, nous essayons de tout mettre en œuvre afin de sécuriser vos déplacements dans Saint-Pavace. Plusieurs secteurs sont à l'étude avec l'aide du Département. Certains aménagements verront le jour en 2021 alors que d'autres mettront davantage de temps pour des soucis d'économie et de gêne occasionnée.

Les secteurs à l'étude :

1. La route de Coulaines
2. Rue de la Rivière - Rue de Provence
3. Rue du Chêne de Cœur - Rue des Caillères
4. Route de Bougeance.

Que souhaitons nous améliorer ?

La diminution de la vitesse :

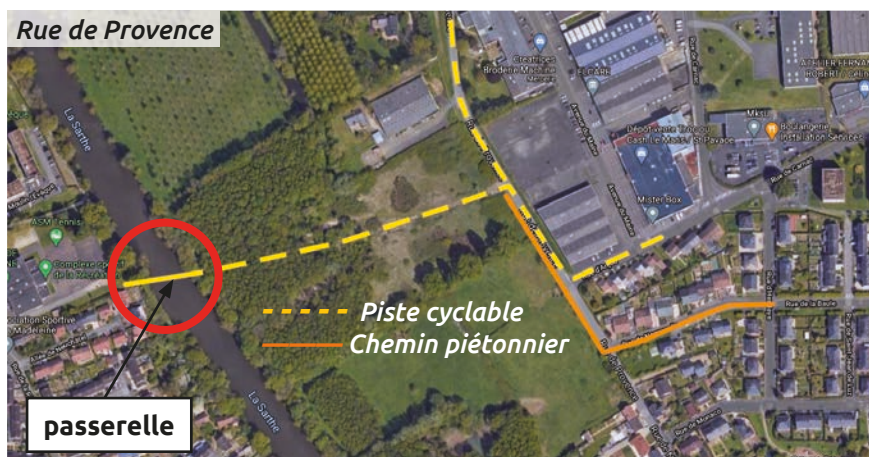
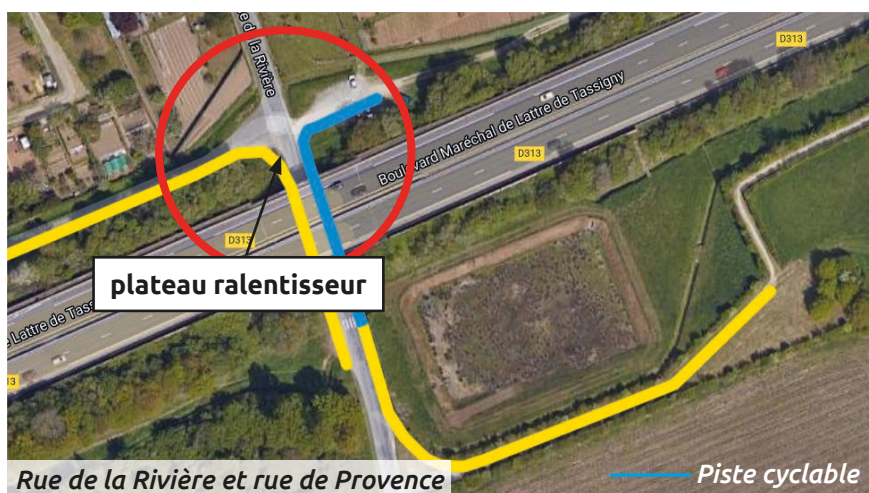
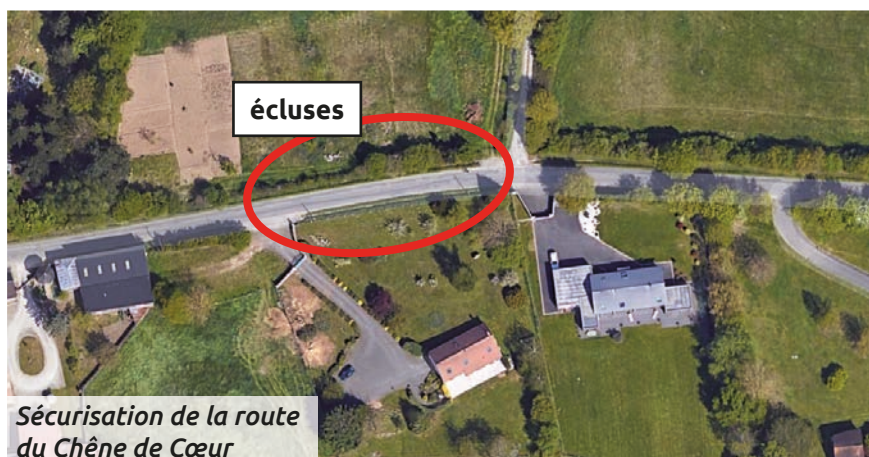
- Par un marquage au sol pour rappeler aux citoyens le respect du code de la route.
- Par la pose de plateaux ; pour rappel, la vitesse sera limitée à 30 km/h aux abords de ceux-ci.
- Par la pose d'écluses.
- Par la pose de panneaux signalétiques.

La sécurité des piétons et vélos :

- Amélioration de la piste cyclable / accès piéton au niveau de la route de Coulaines.
- Créer une portion piste cyclable/piéton rue de Provence passant par la rue de Bretagne et rejoignant la zone artisanale (Belle-Île - Coulaines).
- Prolonger le chemin sous le pont de la rocade (rue de la Rivière)
- Route de Bougeance : faire un aménagement voie verte pour les vélos et piétons et prolonger les trottoirs.

La passerelle

La passerelle reliant le gymnase du quartier de la Madeleine (Le Mans) à Coulaines. Cette passerelle est le prolongement du Boulevard Nature de Le Mans Métropole. Cette étude est lancée par LMM et verra le jour courant 2024.





Le SIDERM a été créé en 1949. Son siège administratif est situé à Spay. La commune de Saint-Pavace a délégué la gestion de la production et de la distribution d'eau potable au SIDERM en 1957.

Le SIDERM est un syndicat mixte fermé, c'est-à-dire qu'il est composé de communes et d'EPCI comme les communautés de communes. En 2020, le syndicat compte 15 membres (un EPCI pour neuf de ses communes et 14 communes seules).

Le syndicat est une collectivité territoriale qui assure la gestion du service public de l'eau potable pour le compte de ses membres. Ce service comprend l'exploitation de ses unités de production et de traitement de l'eau, l'entretien et le renouvellement des canalisations, jusqu'aux compteurs des abonnés ainsi que la facturation et la relation avec les usagers.

Le Siderm en quelques chiffres

- 23** communes
- 37951** habitants
- 17835** abonnés
- 726** kilomètres de réseau
- 17** agents



siderm

SMAEP de la Région Mancelle

Provenance de l'eau sur Saint-Pavace

L'alimentation est principalement assurée par les forages de Saint-Pavace.

Une partie de la commune, située en limite avec la commune de Coulaines, est alimentée par l'usine de l'Epau, prélevant l'eau de l'Huisne.

La totalité de l'eau distribuée sur le territoire communal est achetée par le SIDERM à Le Mans Métropole qui exploite ces unités de production.

Les travaux

En 2021, le renouvellement de 650 mètres de canalisation a été programmé par le SIDERM dans l'emprise de la route du Calvaire. De plus, la création d'un giratoire pour le lotissement des Coteaux du Breuil nécessitera le déploiement de 100 mètres de réseau sur la route de Bougeance.



Une nouvelle équipe depuis le 24 juillet 2020

Le 24 juillet dernier, à l'issue des élections des membres du

SIDERM, Martine Renaut, conseillère municipale et représentante de la commune de Changé, a été élue Présidente.

Elle sera accompagnée de trois Vice-présidents :

Gérard Lambert, chargé des relations externes et de la communication ;

Lionnel Hubert, chargé de l'administration générale, du personnel et du budget ;

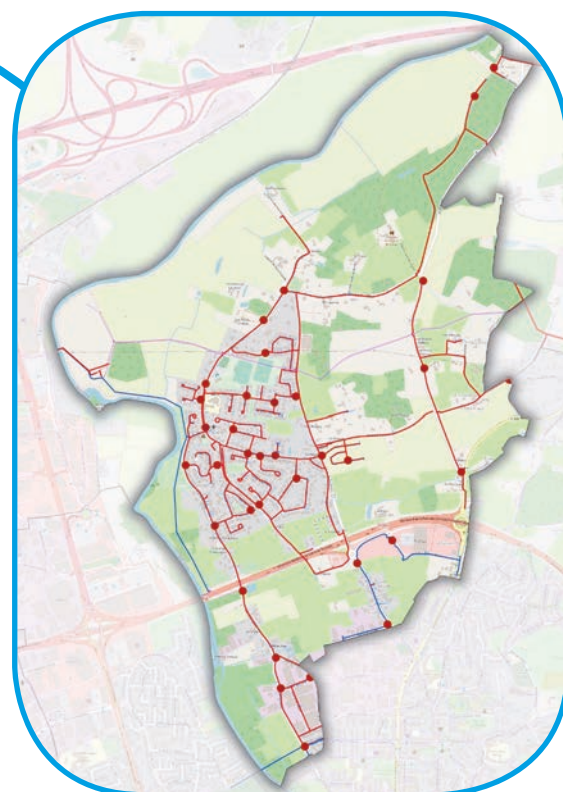
Jean-Claude Moser, chargé des travaux et des relations avec les usagers.

Sur le territoire communal

- 878** abonnés
- 36,2** kilomètres de réseau
- 91 009** m³ distribués en 2019
- 34** poteaux incendie (• sur la carte)



■ communes membres, partiellement desservies
 ■ communes membres, totalement desservies



Enrochement des berges de la rivière

Nous sommes soucieux de la conservation de notre patrimoine environnant. Nous avons la chance d'avoir une promenade agréable le long d'une rivière. Malgré tout, nous sommes confrontés à l'érosion na-

turelle. Pour protéger nos berges de rivières et notre promenade, nous allons conforter la berge endommagée par l'érosion par un enrochement. Afin d'assurer la sécurité des usagers de la promenade.



Brèves

Valorisation des déchets

La valorisation des déchets est un acte de tous les jours. Pour compléter le tri sélectif et les déchèteries qui nous permettent de réduire énormément le contenu de nos poubelles, la commune organise des collectes solidaires :

- Bouchons (Bouchons Sarthe 72),
 - Piles (1 pile = 1 don du Téléthon), Stylos (Terracycle),
 - Cartouches (Etic'Color).
- Les points de collecte sont recensés sur le site internet de la mairie.



Et si vous avez un doute, il est possible de télécharger l'application gratuite Guide du Tri qui vous dira dans quel conteneur mettre vos déchets.



Droits et devoirs des Palvinéens

Afin d'améliorer le vivre ensemble :

- nous rappelons l'existence d'arrêts municipaux sur les nuisances sonores, sur l'interdiction des véhicules à moteur sur les promenades communales et sur l'interdiction des baignades dans la Sarthe.
- Les déjections canines sont interdites sur les voies publiques, les trottoirs, les espaces verts publics, les espaces de jeux publics pour enfants, et ce, par mesure d'hygiène publique : le ramassage est donc une obligation.
- Il est également bon de rappeler que l'entretien des arbres et des haies en limite de propriété avec le domaine public doit être effectué régulièrement. Une végétation abon-

dante peut constituer une gêne pour le voisinage ou pire, un danger pour les usagers (ex. : limiter la visibilité à une intersection ou rendre difficile la circulation sur les trottoirs). Les riverains sont propriétaires de leur pied de mur, ils peuvent aider à leur entretien et leur embellissement.

Curage des fossés

Désormais nous maîtrisons bien la cartographie du Monnet et les difficultés que pose ce petit ru, en cas de pluie abondante et d'orage. Tous les points d'écoulement encombrés, voire très encombrés, ont été répertoriés et seront traités jusqu'à la rivière pour la partie qui concerne la municipalité. La moitié du cheminement du Monnet, voire un peu plus, dépend du domaine privé : les propriétaires doivent ainsi entretenir le lit de la rivière (loi Gemapi).

Nous intervenons depuis quatre mois auprès des propriétaires. Un sérieux effort doit être entrepris pour que la situation s'améliore. L'action concertée et discutée semble un début de solution. Il est judicieux d'établir un échéancier d'entretien et de définir les coûts associés.

Dès début 2021, il est prévu de rencontrer les acteurs concernés par le Monnet et l'association de défense des inondés qui a fait un travail remarquable sur les inondations. Une solution acceptable et préventive doit être trouvée pour que les habitants de Saint-Pavace ne vivent plus dans l'angoisse... et pas seulement pour les maisons concernées. Le 3 mars 2020, des maisons jusque là épargnées ont été inondées pour la première fois.

C'est un sujet lourd. Nous avons beaucoup à faire ; il n'est pas acceptable de constater que la situation soit figée depuis longtemps (plus de 20 ans). Aucune proposition, aucun courrier n'attestent ou fait état d'une démarche particulière. Nous n'avons rien vu dans les dossiers de la Mairie.

Nettoyage des trottoirs

Pensez à procéder au nettoyage du trottoir devant chez vous, en vue d'assurer le bon ordre et la sécurité, notamment en ce qui concerne la commodité de passage.

Caniroute

La municipalité a renouvelé son contrat avec la société Caniroute pour le ramassage des animaux errants. L'année prochaine, le contrat sera établi au niveau de l'intercommunalité Maine Cœur de Sarthe afin de réaliser des économies d'échelle. Nous vous rappelons l'importance du puçage qui identifie votre animal.



Truffaut (don chrysanthème)

La municipalité de Saint-Pavace remercie chaleureusement la jardinerie Truffaut pour son don de chrysanthèmes. Cela a permis de mettre de la couleur dans les différents parterres de la commune.



Le Centre Communal d'Action Sociale (CCAS) est un organisme communal indépendant de la mairie. Cependant, le maire préside son conseil d'administration. Celui-ci comprend notamment des personnes qualifiées dans le domaine social.

Le CCAS est une structure de proximité qui s'adresse à tous les habitants de la commune, de la petite enfance aux personnes âgées, en difficulté, ou en situation de handicap.

Il a pour mission d'écouter, d'informer, d'orienter, de soutenir et d'accompagner les personnes en difficulté en assurant les prestations sociales et légales.

Le CCAS a également un rôle de prévention et de suivi auprès des inscrit.e.s sur le registre des personnes vulnérables et isolées. Les périodes de grosses chaleurs ou le confinement sont par exemple l'occasion d'appels et de visites.

À tout moment, il est possible de s'inscrire ou d'inscrire un proche en contactant la mairie au 02 43 81 05 94.

Pour la période de Noël, le CCAS de Saint-Pavace a renouvelé ses bons d'achats (à utiliser auprès des commerçants de la commune) pour les plus de 75 ans. Cette année, ils ont été conditionnés aux revenus.

Nous espérons pouvoir proposer en 2021 un après-midi festif pour nos aînés, cela dépendra de la situation sanitaire. Une invitation sera envoyée aux personnes concernées.



©Gerd Altmann de Pixabay

Parallèlement au CCAS, d'autres intervenants existent :

L'assistante sociale du secteur

M^{me} Chaignon
7 bis, rue de Belle-Île - 72190 Coulaines
Tél. : 02 43 74 11 10

Le CLIC

Centre local d'information et de coordination pour les personnes âgées et leur famille.

M^{me} Thébaudin
7 bis, rue de Belle-Île - 72190 Coulaines
Tél. : 02 43 74 11 10

Plus Belle sera la Terre

TRUFFAUT

LE JARDIN
LES ANIMAUX
LA MAISON

Chez TRUFFAUT, connecter les hommes à la nature est un art de vivre à l'extérieur comme à l'intérieur. Découvrez les collections TRUFFAUT avec des produits inspirants et innovants qui sauront sublimer votre quotidien.

truffaut.com    

LE MANS SAINT-PAVACE
ZC du Bois du Breuil
72190 Saint-Pavace
Tél. : 02 43 72 06 06

Ouvert 7 Jours/7 de 9h30 à 19h
(de 9h30 à 18h30 dimanches et jours fériés)

Maison d'Assistants Maternelles

Dans sa volonté d'améliorer les services pour les Palvinéens, la municipalité travaille en ce moment sur plusieurs dossiers notamment sur celui d'une MAM (Maison d'Assistants Maternelles). Une commune qui va de l'avant doit envisager l'avenir et créer les conditions pour une vie sereine des tout-petits et de leur famille. Il n'est pas raisonnable de laisser les assistantes maternelles assumer seules cette question. Leur nombre est fluctuant et insuffisant. Il est dépendant des déménagements, départ en retraite...

Une MAM assurerait plus de stabilité et plus de sécurité pour les futurs parents. Une structure de ce type est synonyme d'attractivité renforcée pour notre commune.

Au-delà d'un espace MAM, la réflexion de fond est celle de l'autonomie de services propres à Saint-Pavace. La communauté de communes est un outil de mutualisation des services

mais s'agissant de problématiques comme celle de la petite enfance, une réponse concrète sur le sol palvinéen est indispensable.

Où et avec quel budget ?

Une MAM est un espace qui doit répondre à un cahier des charges strict. Il est garant d'un fonctionnement cohérent et d'une sécurité pour les utilisateurs. Chaque mètre carré doit

être pensé et son financement étudié pour que tous les curseurs soient positionnés à la bonne hauteur.

La réalisation de ce projet est en cours et fait l'objet d'échanges réguliers avec les porteuses du projet. Voici un dossier de plus sur lequel le travail de groupe et les avis variés permettent de consolider nos idées et de les faire avancer avec conviction.

« Une MAM assurerait plus de stabilité et plus de sécurité pour les futurs parents. »






La Maison Du Décor
ERIC GONSARD

- Tous revêtements sols et murs
- Peinture intérieure/extérieure
- Plafond tendu BARRISOL
- Décoration et correction acoustique



www.lamaisondudecor.fr
ZAC de la Touzardière ■ SAINT PAVACE
02 43 82 84 03





Ecole

Effectif de l'école pour l'année scolaire 2020/2021

Effectifs moyens des services périscolaires

- Garderie du matin
 - 7h30 à 8h20 : 4
 - 7h45 à 8h20 : 13
- Restaurant scolaire
 - 11h45 à 13h45 : 137
- Garderie maternelle
 - 16h30 à 17h30 : 17
 - 16h30 à 18h30 : 10
- Étude surveillée
 - 16h30 à 17h30 : 28
- Garderie après étude
 - 17h30 à 18h30 : 10

Ces chiffres sont à relativiser car la situation épidémique a bousculé le fonctionnement (notamment en septembre) se traduisant par une légère baisse.

Effectifs de l'école 2020-2021

Maternelle			
TPS : 12	PS : 20	MS : 24	GS : 16
Primaire			
CP : 29	CE1 : 18	CE2 : 18	
CM1 : 20	CM2 : 23		

Total de l'effectif de l'école : 180.

Spectacles

- École maternelle le samedi 10 avril,
- et le 2 juillet pour les primaires.

Restaurant scolaire

La municipalité a à cœur de continuer son engagement dans la « Charte qualité et proximité » initiée depuis 2018. Nous avons comme objectif d'obtenir une 3^{ème} fleur ce qui implique l'augmentation de produits locaux bio, mais aussi des actions auprès des enfants sur le gaspillage, les économies d'énergie... Rappelons également qu'un repas végétarien est servi chaque semaine.

Christine, notre cantinière, aidée par Corinne, ont déjà réalisé, depuis la rentrée, plusieurs repas à thème en lien avec le fil rouge de l'école sur les personnages de récits (contes).

École et covid

L'école fonctionne depuis mi-octobre en trois groupes séparés d'élèves pour limiter le brassage. Pour être cohérent, la mairie a ouvert une troisième salle de garderie. Le port du masque obligatoire à partir de six ans est bien respecté. Nous remercions d'ailleurs les parents, les éducateurs et les enfants pour cette période passée où chacun a su faire preuve de responsabilité.

Goûter de Noël

À l'occasion de ce goûter de Noël, la mairie a offert un livre à chaque



©Compagnie Billenbois

enfant. Elle a également participé avec l'APE (Association des Parents d'Élèves) et le comité des fêtes au financement des trois représentations d'un spectacle (un pour chaque groupe).

Il s'agit du spectacle « *Pois Princesse en trois fois* » de la compagnie Billenbois, que les enfants ont vu le 17 décembre 2020.

Rentrée des tout-petits

À compter de début janvier, l'école de Saint-Pavace va accueillir 12 TPS. Ces derniers seront reçus deux jours par semaine compte tenu de la forte demande et pour accueillir tous le monde.

Nous tenons à remercier encore une fois le personnel de la mairie ainsi que les enseignants qui s'adaptent sans cesse aux nouvelles règles et organisations mises en place à l'école et dans les services périscolaires pour respecter les consignes sanitaires.



L'ÉCOLE MATERNELLE et ÉLÉMENTAIRE

C'est plein de projets réalisés ensemble depuis de nombreuses



Ciné-concert



Chorale d'école



Conte musical



Spéctacle
Chorégraphique





De SAINT-PAVACE

années et ce n'est pas un vilain virus qui va nous arrêter!!!!



Des rallyes :



langues, maths, lecture,...



Des projets jardins



Des rencontres sportives





Quelle terrible période pour les différentes associations et les diverses activités engagées sur Saint-Pavace ! En effet, de nombreuses activités ont été limitées en nombre ou tout simplement annulées. Mais depuis le vendredi 28 octobre (confinement), tout est à l'arrêt !

Et le premier marché de Noël organisé sur Saint-Pavace annulé...

Mais reporté au mois de mai sous l'intitulé « Marché printanier » qui aura lieu, bien entendu, si les conditions sanitaires le permettent, les 8 et 9 mai 2021.

À cette date, on espère être tous sortis de cette terrible pandémie et ce marché pourrait être le symbole d'une certaine liberté retrouvée...

Liberté que l'on pourra célébrer à l'occasion de la Fête du village qui aura lieu le samedi 26 juin 2021.

Le mot des associations

Accueil Saint-Pavace

Nous étions une quarantaine sur 65 inscrits à notre réunion de rentrée du 25 septembre.

Les activités d'octobre 2020

- visite du château du Lude ;
- exposition aux archives départementales sur « les 230 ans des départements » ;
- exposition au musée Carré Plantagenêt-J.-C.-Boulard.

Tous ces rendez-vous se sont déroulés sans problème en respectant les règles sanitaires.

Malheureusement notre « dynamique » s'est arrêtée par la force des choses pour novembre et décembre.

Nos visites avec le Pilier Rouge, les archives départementales, le musée vert et un horticulteur sont reportées.

Notre assemblée générale du 3 décembre se fera sur le net.

Notre premier trimestre 2021 est bouclé, et le deuxième est en cours. La période est délicate et nos partenaires sont frileux pour se positionner.

Nous restons positifs et attendons des jours meilleurs pour redonner à la culture la place qu'elle mérite.

Dany Cerru, présidente
(danycerru@gmail.com)
 Tél. : 02 43 82 89 37
 06 45 58 03 75





Le reflet
de votre cadre de vie
FENÊTRES - PORTES - VOILETS - PORTAILS

Pierre MELOT • Portable : 06 72 80 90 17
23-25, rue des Maillets - 72000 Le Mans
Tél. : 02 43 54 23 23 - Fax : 02 43 54 23 24
ouvertures72@orange.fr

Un réseau national à votre service et la garantie d'un professionnel certifié d'une charte d'engagement confiance

- Mesurée sur mesure
- Isolation renforcée phonique et thermique
- La garantie d'un professionnel certifié
- Pose effectuée par nos techniciens

Étude et Devis
GRATUITS







Les Créateurs & Amis de l'Art

L'association de Ballon-Saint Mars « les Peintres dans le bocage » organise chaque année au sein d'une commune de l'intercommunalité un concours et une exposition de peintures.

2020 était l'année d'accueil pour Saint-Pavace et plus précisément sur les dates des 12 et 13 avril. Logiquement, l'association « Les Créateurs & Amis de l'Art » s'y était associée afin de proposer un événement de plus grande envergure. Mais la Covid-19 est passée par là avec le confinement lié à cette pandémie. Du coup, il a été décidé de reporter l'activité à l'année prochaine, soit les 4 et 5 avril 2021.

On espère bien entendu être sorti de cet épisode d'interdictions afin de vous proposer une animation hors norme (des dizaines de peintres et des dizaines d'exposants).



Fabrice Jegou
fjegam@yahoo.fr
Tél. : 02 43 54 87 52



Association Sports Saint-Pavace - Section gymnastique



Nous avons commencé la semaine du 14 septembre à assurer nos trois cours de Pilates, cinq cours de remise en forme tonique, deux cours de stretching, un cours de cardio dance et un cours de fit marche.

Nous avons dû les interrompre depuis la semaine du 2 novembre.

C'est donc la deuxième fois que nous interrompons nos cours et nous avons bien conscience de la gêne occasionnée pour nos 135 adhérents.

C'est pourquoi, comme lors du premier confinement, nous transmettons par mail certains cours en visio lorsque le professeur nous le propose.

C'est le cas pour deux d'entre eux. Un autre professeur propose son cours en direct sur Facebook pour les participants qui le souhaitent : environ 50% y ont adhéré.

Nous sommes également conscients du préjudice financier

imposé à nos adhérents qui ont réglé des cours qu'ils ne peuvent suivre. C'est pourquoi lors de la rentrée de septembre, nous avons diminué nos cotisations de 20€ pour les personnes qui avaient subi ce préjudice l'an passé. Nous réfléchirons à renouveler ce geste lors des inscriptions de l'année prochaine dans le respect de l'équilibre des comptes de notre section gymnastique, dont nous sommes les garants.



Gymnastique, Gym Pilates, Cardio Dance, Fit Marche, Stretching
gymnastiquesaintpavace@gmail.com

Chorale Harmonia

Tout d'abord, quelques informations

Avec une cinquantaine de choristes en « temps normal », notre ensemble vocal se produit dans un répertoire varié : musique classique sacrée et profane de toutes les époques, chants contemporains, chants du monde, folklore, gospels...

Des valeurs à partager

Les valeurs de notre association ont été adoptées par l'ensemble des choristes en 2015 :

- chanter ensemble dans la bonne humeur,
- explorer des répertoires variés,
- progresser musicalement et humainement,
- vibrer en harmonie,
- partager nos émotions avec le public.

Un flash-back avec la saison 2019/2020 qui était placée sous les meilleurs auspices

En septembre 2019, Magali Le Moine, qui dirige déjà deux autres chorales sur Le Mans, la Jalt et Gosp'n Jazzou, reprend la direction de notre chœur.

Elle trouve rapidement ses « marques » avec pas moins de quatre concerts donnés en début de saison, donc en l'espace de quelques mois, avant le premier confinement.

Le point d'orgue de cette « mini saison » musicale, fut le concert du « Pré en musique », donné le 8 mars dernier, au cours duquel notre chœur, grâce à l'implication de tous et notamment de notre cheffe de chœur, a pu donner le meilleur de lui-même...

Cette saison 2019/2020 était celle aussi des projets avec notamment la

perspective d'un travail et une présentation en commun avec les élèves de l'école primaire de Saint-Pavace...

Las, la crise sanitaire nous a cueillis dans notre essor comme la plupart des associations

- Arrêt des répétitions en présentiel.
- Exit la soirée cabaret, qui d'ordinaire réunit choristes, famille et amis au cours d'un grand moment convivial.
- Exit notre projet de fin d'année avec l'école primaire de Saint-Pavace.
- Exit notre week-end de travail/dé-tente d'octobre 2020.
- Et au final, mise entre parenthèses, des valeurs de notre chorale listées ci-dessus...

Qu'à cela ne tienne, chez Harmonia nous ne nous laissons pas abattre « c'est le covid qu'il faut stopper, pas la musique... » !

Nous avons donc fait « feu de tout bois » en fonction des circonstances, du contexte sanitaire et de la réglementation en vigueur :

- En reprenant les répétitions, en juin dernier puis en septembre et octobre, en plus petits groupes tout en respectant strictement les règles de prudence sanitaire (eh oui ! Chanter avec un masque, c'est possible !).
- En organisant des rendez-vous chaque mercredi (notre jour de répétition habituel), pendant les confinements grâce à un applicatif de réunion en ligne « zoom » pour échanger sur des chants de notre répertoire, faire partager des œuvres musicales que nous apprécions, un peu de théorie musicale, en résumé conserver le lien et retrouver un peu de la convivialité présente lors de nos répétitions en présentiel.



• En maintenant notre assemblée générale que nous avons pu tenir juste avant le deuxième confinement, en respectant très particulièrement les consignes sanitaires. Cette sécurisation a payé puisque la participation a été de 36 choristes sur la cinquantaine que compte la chorale.

Malgré tout, certains choristes ont prévenu qu'ils mettraient entre parenthèses l'activité tant que sévira la Covid-19, si bien que les effectifs seront plus clairsemés quand nous pourrons reprendre les répétitions à l'issue de ce deuxième confinement.

Un concert de « sortie de crise » à Saint-Pavace... Date à définir !

Nous préparons un grand projet de concert de sortie de crise (mais quand ?), qui a reçu l'aval de la mairie, avec des chants déjà choisis par notre cheffe de chœur, pour un grand moment festif à partager (et chanter) avec le public...

Le conseil d'administration

Président : Christian Jousse (Saint-Pavace)

Trésorier : Gilbert Cordebar (Le Mans)

Trésorier-adjoint : Benoît Redureau (Saint-Pavace)

Secrétaire : Jean-François Paris (Saint-Pavace)

Secrétaire-adjointe : Anne Tancoigne (Rouillon)

Commission Web : Jean-Claude Gouhier (Neuville-sur-Sarthe) assistée de Gilbert Cordebar (Le Mans)

Commission voyages : Anne Tancoigne (Rouillon)

Commission concerts : Nicole Causin (Coulaines), assistée de Christine Boutillier et Catherine Coutant

Commission recrutement : Christian Jousse (Saint-Pavace) et Jean-Marc Bour-Thomin (Saint-Pavace)

Commission intendance : Henri Mattalia (Le Mans) et Anne Docquier (Le Mans)

Sans affectation particulière : Chris Bados (Le Mans)

Pour en savoir plus, consulter le site Web : <http://harmonia72.e-monsite.com/>





Club Cyclotourisme Palvinéen



Comme toutes les associations, le club cyclo a été concerné par les restrictions.

Après le premier confinement, nous avons été autorisés à rouler mais avec une distance de 10m entre chaque vélo (donc nous avons roulé en individuel). Ensuite nous avons pu rouler en groupe (max 10) avec 2 m de distance.

Malgré cela, nous avons organisé deux sorties extérieures pour la journée, une au départ de la Flèche en juillet et une au départ de Vilaines-la-Juhel en Mayenne en août.

Le club a supprimé une sortie prévue sur une semaine début juin vers Belle-Île avec un départ en vélo de Saint-Pavace (elle est reportée en juin 2021).

Notre traditionnel barbecue de juin a été dans un premier temps reporté en septembre puis annulé.

Notre assemblée générale de novembre est aussi reportée à une date ultérieure.

M. Basoge
Tél. : 02 43 81 90 87
06 29 03 93 43



F.N.A.C.A.

Mercredi 9 septembre 2020 à 14 h : réunion du bureau FNACA - salle associative, 2 rue du Royan à Coulainnes.

Mercredi 21 octobre 2020 à 14 h : 49^e Assemblée générale ordinaire à Saint-Pavace - Salle Touraine.

Mercredi 11 Novembre 2020 : participation restreinte (Covid-19) du comité FNACA à la cérémonie de l'Armistice du 11 Novembre 1918 à Coulainnes puis à Saint-Pavace, avec la participation du CME.

Agenda 2021

Lundi 11 janvier à 14h : réunion du bureau FNACA élargie - salle associative - 2 rue de Royan à Coulainnes.

Vendredi 19 mars : cérémonie officielle du 59^{ème} anniversaire du cessez le feu en Algérie intervenu le 19 mars 1962 à 12 h.

Il est très important que nous soyons très nombreux devant chaque monument aux morts, devant chaque mémorial départemental, devant chaque lieu de mémoire de la guerre d'Algérie, afin de rendre hommage à nos 30 000 camarades tombés pendant la guerre d'Algérie et les combats du Maroc et de la Tunisie.



Dimanche 21 mars à 12 h 30 : banquet annuel FNACA - Salle de Loisirs - Saint-Pavace.

Jedi 22 avril : congrès départemental FNACA à Saint-Pavace.

Samedi 8 mai : participation à la cérémonie de la Victoire de 1945 à Saint-Pavace et à Coulainnes.

En espérant que vous passerez entre les « mailles » de cette pandémie. Croyez en l'assurance de notre soutien. Protégez-vous.

Président : Bernard ZEMO
20 rue d'Anjou - 72190 Saint-Pavace
Tél. : 02 43 82 11 42
Portable : 06 89 56 62 98



Comité des Fêtes

Toutes nos activités prévues ont été annulées les unes après les autres (le bric-à-brac de juin, le repas dansant d'octobre, le 11 novembre avec le repas des plus de 70 ans, le spectacle de Noël de décembre).

Le vendredi 18 décembre, le Père Noël a rendu visite aux deux écoles (maternelle et primaire) et a distribué bonbons et chocolats à chaque enfant. Le Père Noël a offert aux 25 résidents du foyer Anaïs des bonbons et des chocolats.

En espérant que l'année soit meilleure et que nous puissions repartir normalement, voici les dates à retenir pour 2021 :

- **6 mars** : repas dansant,
- **13 juin** : Bric-à-Brac sur le terrain de la promenade,
- **2 octobre** : repas dansant,
- **11 novembre** : repas des plus de 70 ans,
- **15 décembre** : spectacle de Noël,
- **17 décembre** : visite du Père Noël aux 2 écoles.

À tous les Palvinéens et Palvinéennes, notre association vous présente tous ses meilleurs vœux pour l'année 2021.

À l'initiative de M^{me} Aveline (présidente du Comité des Fêtes), de M^{me} Heurtebise et en présence de

M. le Maire, nous nous sommes rencontrés au Foyer Anaïs avec M^{me} la directrice, Nelly Houeix, les éducateurs et certains résidents (Covid-19 oblige !) pour offrir des chocolats à l'occasion de Noël.

Contact et Renseignements :
Janine Aveline
Port. : 02 43 81 06 89



Ping Saint-Pavace / Neuville

Le Club de Tennis de table voit son activité perturbée par la Covid-19 depuis mars 2020 et l'effectif baisse cette saison à 35 adhérents.



Les entraînements jeunes – à l'arrêt depuis début novembre, comme ceux des adultes, se déroulent toujours dans la nouvelle salle près des courts de tennis couverts. C'est maintenant Axel David, salarié du club de Sainte-Jamme, qui encadre ces séances.



Si tout se passe comme prévu, les entraînements reprendront le 20 janvier 2021.

Le club a engagé 7 équipes dans les différents championnats et quelques joueurs sont inscrits aux épreuves individuelles.



Jean-Pierre continue d'animer les stages jeunes de deux jours à chaque période de vacances scolaires.

Entraînements adultes chaque mardi à Saint-Pavace à 20h et chaque vendredi dans le gymnase de Neuville à 21h.

Loisirs ou compétitions, jeunes ou adultes, nous vous proposons l'activité de votre choix dès le 20 janvier 2021 !

Contact et Renseignements :
Patrick GAUDEMER
Port. : 06 30 60 33 82
Site : assp-tt.clubeo.com





numeriscann

Tél. : 02 43 82 72 00
Fax : 02 43 82 72 71

3, avenue Laënnec
72000 LE MANS

NOUVEAU
Création de site vitrine

IMPRIM'VERT®
PEFC

- Cartes publicitaires
- Flyers
- Affiches
- Brochures
- Calendriers
- Dépliants / Plaquettes
- Sets de table
- Têtes de lettre

www.imprimerie-numeriscann.fr

culture papier



RACINE ÉLAGAGE

Entreprise installée dans la Sarthe depuis 1998.
Pour vos travaux :

- > D'élagage et entretien des arbres sur corde et nacelle
- > D'abattage délicat d'arbres
- > D'évacuation des résidus de taille
- > D'essouchage au moyen d'une rogneuse
- > Vente de copeaux pour bioénergie et paillage

Personnel diplômé (CS Élagage), ayant fait ses preuves pour réaliser des travaux dans les règles de l'art.
Devis et conseils gratuits pour intervention raisonnée.

Le Double Six - 72370 Soultré
Tél. : 02 43 89 70 31
Mail : contact@racine-elagage.com



Simplifiez-vous l'informatique !

- Informatique & réseaux
- Copieurs & imprimantes
- Télécoms d'entreprise
- Logiciels de gestion

Un service clés en main !

www.conty-informatique.com



A.Belec

ELECTRICITE DOMOTIQUE CONFORT

153 rue d'Isaac 72000 le mans - Mail : ab.electricite@orange.fr
Tél. 02 43 41 42 31 www.ab-elec.fr

MYHOME TEAM
Professionnels domotique certifiés
MY HOME La domotique du groupe Legrand

INSTALLATEUR CONSEIL
DELTA D'ORE



GARAGE DE BELLE ILE

PEUGEOT // REPARATEUR AGREE





Mon véhicule neuf ou d'occasion je l'achète chez mon agent !

- ▶ Mécanique toutes marques, SAV Peugeot
- ▶ Carrosserie toutes marques, pare brises (échange et réparation), peinture
- ▶ Entretien et transformation de véhicules au Gpl
- ▶ Vente de véhicules neufs et occasion
- ▶ Location de véhicules utilitaires et VL

Z.I - 6, rue de Belle-Île
72190 COULAINES
Tel: 02 43 82 20 26
garagedebelleile@wanadoo.fr



PEUGEOT






www.garagedebelleile.com

Calendrier 2021



JANVIER	
V 1	Jour de l'An
S 2	Basile
D 3	Geneviève
L 4	Odon
M 5	Edouard
M 6	Épiphanie / Mélanie ³
J 7	Reynold
V 8	Lucien
S 9	Alix
D 10	Guillaume
L 11	Paulin / Pauline
M 12	Tatiana
M 13	Yvette ⁶
J 14	Nira
V 15	Rémi
S 16	Marcel
D 17	Rosaline
L 18	Prisca
M 19	Marius
M 20	Sébastien [€]
J 21	Agnès
V 22	Vincent
S 23	Barnard
D 24	François de Sales
L 25	Conv. de Paul
M 26	Paul / Paule / Mélanie
M 27	Angèle ³⁷
J 28	Thomas d'Aquin ³⁷
V 29	Gildas
S 30	Marline
D 31	Marcelle

FÉVRIER	
L 1	Ella
M 2	Chandeleur / Prés. du Seigneur
M 3	Blaise
J 4	Véronique ³
V 5	Agathe
S 6	Gaston
D 7	Eugénie
L 8	Jacqueline
M 9	Apolline
M 10	Arnaud
J 11	N.-D. de Lourdes ⁶
V 12	Félix / Nouvel An Chinois (Buffle)
S 13	Béatrice / Jordan
D 14	Valentin
L 15	Claude
M 16	Mardi Gras / Julienne
M 17	Centres / Alexis
J 18	Bernadette
V 19	Gabin [€]
S 20	Aimée
D 21	P. Damien
L 22	Isabelle
M 23	Lazare
M 24	Modeste
J 25	Romiéo
V 26	Nestor
S 27	Honorine ³⁷
D 28	Romain

MARS	
L 1	Aubin
M 2	Charles le Bon
M 3	Guénohé
J 4	Casimir
V 5	Olive / Olivia
S 6	Colette ³
D 7	Félicité / Fête des Gros-Mères
L 8	Jean de Dieu
M 9	Françoise
M 10	Vivien
J 11	Rosine
V 12	Justine
S 13	Rodrigue ⁶
D 14	Mathilde
L 15	Louise de M.
M 16	Bénédictine
M 17	Patrick / Patrice
J 18	Cyrille
V 19	Joseph
S 20	Printemps [€]
D 21	Clémence [€]
L 22	Léa
M 23	Victorien
M 24	Catherine de Suède
J 25	Annonciation / Humbert
V 26	Larissa
S 27	Habib
D 28	Rameaux / Gontran ³⁷
L 29	Gwladys
M 30	Ambéde
M 31	Benjamin

AVRIL	
J 1	Hugues
V 2	Vendredi saint / Sandrine
S 3	Richard
D 4	Pâques ³
L 5	Lundi de Pâques
M 6	Marcellin
M 7	J.-B. de la Salle
J 8	Julie
V 9	Gautier
S 10	Fulbert
D 11	Stanislas
L 12	Jules ⁶
M 13	Ida
M 14	Maxime
J 15	Paërne
V 16	Benoît-Joseph
S 17	Anicet
D 18	Parfait
L 19	Emma
M 20	Odele [€]
M 21	Anselme
J 22	Alexandre
V 23	Georges
S 24	Fidèle
D 25	Jour du souvenir / Marc
L 26	Alida
M 27	Zita ³⁷
M 28	Valérie
J 29	Catherine de Sienne
V 30	Robert

MAI	
S 1	Fête du travail
D 2	Boris
L 3	Jacques / Philippe ³
M 4	Sylvain
M 5	Judith
J 6	Prudence
V 7	Gisèle
S 8	Armistice 1945
D 9	Pacôme
L 10	Solange
M 11	Estelle ⁶
M 12	Jeanne d'Arc
J 13	Ascension
V 14	Matthias
S 15	Denise
D 16	Honoré
L 17	Pascal
M 18	Éric
M 19	Yves [€]
J 20	Bernardin
V 21	Constanin
S 22	Emile
D 23	Pentecôte
L 24	Lundi de Pentecôte
M 25	Sophie
M 26	Béranger ³⁷
J 27	Augustin
V 28	Gernain
S 29	Aymar
D 30	Fêtes des Mères / Ferdinand
L 31	Visitation

JUIN	
M 1	Justin
M 2	Blandine ³
J 3	Kévin
V 4	Clotilde
S 5	Igor
D 6	Norbert
L 7	Gilbert
M 8	Médard
M 9	Diane
J 10	Lanry ⁶
V 11	Barnabé
S 12	Guy
D 13	Antoine de P.
L 14	Elisèe
M 15	Germaine
M 16	J.-F. Régis
J 17	Hervé
V 18	Léonce [€]
S 19	Romaud
D 20	Fête des pères / Sibère
L 21	été / Fête de la Musique
M 22	Alban
M 23	Audrey
J 24	Jean le Baptiste ⁶
V 25	Prosper
S 26	Anthelme
D 27	Fernand
L 28	Irène
M 29	Pierre / Paul
M 30	Martial

■ Zone A : Bordeaux, Poitiers, Limoges, Clermont-Ferrand, Lyon, Grenoble, Dijon, Besançon
■ Zone B : Rennes, Nantes, Orléans, Tours, Reims, Nancy, Metz, Strasbourg, Caen, Rouen, Amiens, Lille
■ Zone C : Créteil, Paris, Versailles, Toulouse, Montpellier



JUILLET

J 1	Thierry ³	
V 2	Merlinoen	
S 3	Thomas	
D 4	Florent	26
L 5	Antoine	
M 6	Mariette	
M 7	Raoul	
J 8	Thibaut	27
V 9	Anaxidine	
S 10	Ulrich ³	
D 11	Benoît	
L 12	Oliver	
M 13	Henri / Joël	
M 14	Fête Nationale	28
J 15	Donald	
V 16	N.-D. Mt Carmel	
S 17	Charlotta [€]	
D 18	Frédéric	
L 19	Arsène	
M 20	Marina	
M 21	Victor	29
J 22	Maria-Madeleine	
V 23	Brigitte ³	
S 24	Christine ³	
D 25	Jacques	
L 26	Anne, Joachim	
M 27	Nathalie	
M 28	Sanson	30
J 29	Marthe	
V 30	Juliette ³	
S 31	Ignace de L. ³	

AOÛT

D 1	Alphonse	
L 2	Julien / Eymard	
M 3	Lydie	
M 4	J.-Marie Vianney	31
J 5	Abel	
V 6	Transfiguration	
S 7	Gaëtan	
D 8	Dominique ³	
L 9	Amour	
M 10	Laurent	
M 11	Claire	32
J 12	Clarisse	
V 13	Hippolyte	
S 14	Évard	
D 15	Assomption [€]	
L 16	Amel	
M 17	Hyacinthe	
M 18	Hélène	33
J 19	Jean-Eudes	
V 20	Bernard	
S 21	Christophe ³	
D 22	Fabrice ³	
L 23	Rosa de Lima	
M 24	Barthélémy	
M 25	Louis	34
J 26	Natacha	
V 27	Monique	
S 28	Augustin	
D 29	Sabine ³	
L 30	Façon ³	
M 31	Aristide	

SEPTEMBRE

M 1	Gilles	
J 2	Ingrid	
V 3	Grégoire	35
S 4	Rosalie	
D 5	Raïssa	
L 6	Bertrand ³	
M 7	Reine ³	
M 8	Nativité de N.-Dame	36
J 9	Alain	
V 10	Inès	
S 11	Adelphe	
D 12	Apollinaire	
L 13	Aimé [€]	
M 14	Croix Glorieuse	
M 15	Roland	37
J 16	Edith	
V 17	Renaud	
S 18	Naxôge	
D 19	Émile	
L 20	Davy	
M 21	Mathieu ³	
M 22	Automne / Maurice	38
J 23	Constant	
V 24	Thibéle	
S 25	Hermann	
D 26	Côme / Damien	
L 27	Vincent de Paul	
M 28	Venceslas	
M 29	Michel ³	39
J 30	Jérôme	

OCTOBRE

V 1	Thérèse E.-J.	
S 2	Léger	
D 3	Gérard / Fête des Gds-Pères	
L 4	François d'Assise	
M 5	Fleur	
M 6	Bruno ³	40
J 7	Serge	
V 8	Pélagie	
S 9	Denis	
D 10	Ghislain	
L 11	Firmin	
M 12	Wilfried	
M 13	Géraud [€]	
J 14	Juste	41
V 15	Thérèse d'Avila	
S 16	Edwige	
D 17	Baudouin	
L 18	Luc / Lucas	
M 19	René ³	
M 20	Adeline ³	42
J 21	Céline	
V 22	Ébodie	
S 23	Jean de Capistran	
D 24	Florentin	
L 25	Crépin	
M 26	Dimitri	
M 27	Érneline	43
J 28	Simon / Jude ³	
V 29	Nercesse	
S 30	Bienvenue	
D 31	Quentin / Halloween	

NOVEMBRE

L 1	Toussaint	
M 2	Défunts	
M 3	Hubert	44
J 4	Charles Borromée ³	
V 5	Sylvie	
S 6	Bertille	
D 7	Carne	
L 8	Geoffroy	
M 9	Théodore	
M 10	Léon	45
J 11	Armistice 1918 [€]	
V 12	Christien	
S 13	Brice	
D 14	Sidone	
L 15	Albert	
M 16	Marguerite	
M 17	Elisabeth	46
J 18	Aude	
V 19	Tanquy ³	
S 20	Edmond	
D 21	Présent. de Marie / Christ. Roi	
L 22	Cécile	
M 23	Clément	
M 24	Fibra	47
J 25	Catherine	
V 26	Delphine	
S 27	Séverin ³	
D 28	Avent / Jacq. de la M.	
L 29	Saturnin	
M 30	André	

DÉCEMBRE

M 1	Florence	
J 2	Viviane	48
V 3	François-Xavier	
S 4	Barbara ³	
D 5	Gérald	
L 6	Nicolas	
M 7	Ambroise	
M 8	Innac. Conception	49
J 9	Pierre Fourier	
V 10	Romarc	
S 11	Daniel [€]	
D 12	Jean Fr. de C. / Chantal	
L 13	Lucie	
M 14	Odlie	
M 15	Nihon	50
J 16	Alice	
V 17	Gaël	
S 18	Gaëtan	
D 19	Urbain ³	
L 20	Abraham / Théophile	
M 21	Hiver / Pierre Can.	
M 22	Fr. Xavier	51
J 23	Armand	
V 24	Adèle	
S 25	Noël	
D 26	Étienne	
L 27	Jean Apôtre / Yvan ³	
M 28	Innocents	52
M 29	David	
J 30	Roger	
V 31	Saint Sylvestre	



DEVIS EN LIGNE 100% GRATUIT

PAC
AIR/EAU

ISOLATION
COMBLES PERDUS
ET AMÉNAGEMENT

VMC

PAC
AIR/AIR

EAU CHAUDE
SANITAIRE

CHAUDIÈRE

RADIATEURS
INTELLIGENTS



Vos travaux en 1 clic!

02 43 16 64 12



MENUISERIES
PVC - ALU - MIXTE

Travaux éligibles : Crédit d'impôts, Eco prêt, ANAH, TVA réduite.



dph



54, RUE DU MOULIN AUX MOINES
72650 LA CHAPELLE-SAINT-AUBIN
02 43 87 63 41
WWW.GARAGE-DPH.FR

Entretien et réparations toutes marques,
Distribution/embrayage,
Freinage/amortisseurs...

Achat/vente véhicules toutes marques, stock occasion sur place
Recherche personnalisée.

Un palviniéen s'occupe de votre voiture à domicile si nécessaire.

Déposez votre voiture au garage et repartez en bateau.

dph

f dph.lemans



A.S. Saint-Pavace

L'activité a repris début septembre pour les jeunes des catégories U7, U9, U11 et U13.

Pour les seniors, nous avons repris début août avec quelques entraînements en juillet.

En ce qui concerne les activités, les matchs à huis clos et les rassemblement interdits nous ont forcément handicapés.

Nous avons néanmoins réussi à organiser notre concours de pétanque fin août et grâce à cet événement recréer du lien qui nous avait manqué pour la fin de saison 2019-2020.

Ce nouveau confinement n'est pas une bonne nouvelle pour le sport amateur qui a des difficultés de recrutement de bénévoles et de licenciés. Mais, parce qu'il faut toujours voir le bon côté des choses, il aura permis à nos deux terrains de se refaire une santé après la réfection effectuée fin octobre.

Nous attendons à présent, et avec impatience, de pouvoir redémarrer avec les seniors dans des conditions acceptables de la pratique du sport de plein air.

Soixante-huit licenciés seniors plus deux U19 évoluent cette année sous les couleurs jaune et noir au sein de trois équipes jouant cette année en 2^{ème}, 3^{ème} et 4^{ème} divisions départementales. Les effectifs ont augmenté en quantité cette saison et l'équipe fanion a déjà livré de belles batailles. Daniel Soares, jeune éducateur arrivé des JS Coulaines l'an dernier, est toujours le respon-

sable des seniors, assisté de Jérémy Hurand pour animer l'équipe B et de Jean-François Bouquet pour l'équipe C. Bonne humeur et beau jeu sont au menu chaque dimanche au stade. Ludovic Choplin, Bernard Tronchet, Stéphane Chanteloup, Corentin Château et Jean-Claude Champroux complètent le « staff » palvinéen le dimanche.

À noter que nous ne comptons plus qu'une arbitre, puisque notre arbitre historique David Métivier, a dû arrêter pour des problèmes de santé.

L'école de foot, laquelle concerne les enfants de 5 à 11 ans, conserve des effectifs stables en légère baisse (36 licenciés) et nous avons le plaisir d'accueillir cette saison deux féminines. Les U13, pendant quatre ans dans le groupement (GJNEM), sont revenus au sein de notre club. Nous comptons 14 licenciés dont une jeune fille. Les entraînements hebdomadaires du mardi soir, animés par Christophe Landais et Mathieu Lachambre (U6/7), Dominique Jacob (U8/9), Olivier Bigot et Vladimir Khudadyan (U11) et Daniel Soares et Arthur Rechar (U13) permettent aux enfants d'apprendre les bases et de pratiquer joyeusement leur passion avec leurs copains et copines. Chaque samedi matin, les enfants se confrontent aux clubs voisins à l'occasion de petits plateaux adaptés à l'âge de chacun.

Le Groupement de Jeunes Nord Est Manceau (GJNEM) a accueilli cette année un club supplémentaire. En effet, le club de Savigné-l'Évêque

nous a fait une demande pour intégrer notre groupement à laquelle nous avons répondu positivement. Celui-ci est à présent composé de quatre clubs et de cinq équipes formées de joueurs d'Yvré-l'Évêque, de Sargé-lès-Le-Mans, de Saint-Pavace et de Savigné-l'Évêque pour les catégories U15 (U15A et U15B) à U18 (U18A, U18B, U17).

Le passage des enfants formés à l'école de foot palvinéenne vers le GJNEM s'effectue toujours difficilement. Notre club ne fournit pas assez de joueurs en proportion au groupement et aucun match ni entraînement n'ont lieu à Saint-Pavace, certains enfants préfèrent se tourner vers les communes voisines ou décident d'arrêter le football, plutôt que de multiplier les déplacements vers Yvré ou Sargé. Il faudrait davantage de Palvinéens licenciés au groupement pour que ce phénomène s'inverse.

Après une saison 2019-2020 qui s'était terminée bizarrement, la deuxième vague de Covid a stoppé le bel envol de ce début de saison et le mois de novembre a été synonyme d'arrêt brutal et de confinement. Pour les jeunes, nous avons pu reprendre le samedi 28 novembre et nous avons pas moins de 41 enfants de 6 à 11 ans à l'entraînement ce jour-là.

Pour les seniors, comme en mars, tout est suspendu.

Néanmoins, nous faisons face et attendons impatiemment que toutes les activités et compétitions puissent reprendre !



Bonne année à tous !

M. Dominique Bouquet
Tél. : 09 53 03 57 87
06 60 30 24 21
<http://asstpavace.footeo.com/>

Tennis Club des Rives de Sarthe (TCRS)

Le Tennis Club des Rives de Sarthe démarrait sa sixième saison sportive au mois de septembre dernier.

Le club totalise à ce jour 290 licenciés et se place depuis plusieurs années dans le top 3 des clubs sarthois.

Au fil des saisons notre club créé en juin 2015 se structure et ses effectifs se stabilisent. Quant aux résultats sportifs, ils sont en progression constante.

Résultats sportifs équipes

Saison 2020

SENIORS

Femmes :

- Équipe 1, montée en Régionale 2,
- Femmes + 35 ans : montée en Régionale 2.

Hommes :

- Équipe 1, montée en Régionale 2,
- Équipe 3, montée en Pré-Régionale.

JEUNES

- Équipe 1 Filles 11/14 ans, championne départementale.

Résultats sportifs individuels

Saison 2020

SENIORS

Nombreuses montées en 3^{ème} série chez les Femmes et en 3^{ème} et 2^{ème} séries chez les Hommes.

JEUNES

Nombreuses montées au classement. Trois jeunes prometteurs du club sont entraînés par le Comité départemental Tennis :

- Tamara Launay, 2005, classée 5/6,
- Malou Salvaus, 2009, classée 15/1 et figurant parmi les meilleures françaises de sa catégorie,
- Alexandre Hamel, 2012, classé 30/3.

Le TCRS a de nouveau obtenu cette saison le label CLUB ESPOIR pour trois jeunes nés en 2015 : Anatole, Antoine et Augustin.

Cette saison encore le club engage 22 équipes seniors et jeunes en championnat d'hiver et 23 jeunes aux Individuels Départementaux.

COURS

Les cours adultes restent principalement dispensés à Saint-Pavace, tandis que les cours jeunes ont

été maintenus dans les quatre antennes : La Bazoge, Neuville-sur-Sarthe, Sainte-Jamme-sur-Sarthe et Saint-Pavace.

TENNIS LOISIRS

Tous les joueurs ont la possibilité de réserver en ligne les terrains sur les quatre antennes du club. Ces réservations s'effectuent sur l'application Ten Up.

LES ANIMATIONS

SUR LA SAISON 2019-2020

Des animations ont été organisées tout au long de l'année, notamment pour les jeunes : plateaux, Tournois Multi Chances (TMC), tournoi jeunes Open (du 23 décembre 2019 au 4 janvier 2020) et différents stages de tennis pendant les vacances scolaires.

Un tournoi de « vaches » a été également organisé le 21 décembre 2019 pour jeunes et seniors, ainsi qu'une animation caritative les 22 et 23 février 2020.

Cette saison a été marquée par un contexte sanitaire particulier. Le club a enclenché dès que possible la reprise de l'activité dans le respect des consignes sanitaires, en accord avec la FFT et la Communauté de Communes, propriétaire des terrains.



LES ANIMATIONS SUR LA SAISON 2020-2021

Un calendrier d'animations très chargé est prévu sur la saison.

Certaines animations ont déjà eu lieu : divers plateaux rassemblant les plus jeunes, Tournoi Multi Chance pour les 11/14 ans, animation autour du tennis ouverte à tous les jeunes de 11 à 18 ans pendant les vacances de la Toussaint.

Au vu de la situation sanitaire, nous essaierons de maintenir certaines de nos animations et mettrons tout en œuvre pour assurer les 29 semaines de cours.

CONTACTS

À tout moment, vous pouvez rejoindre le club, et prendre une licence loisir.

tennisclubdesrivesdesarthe@gmail.com
Facebook : Tennis Club Rives de Sarthe





Club Amitié Loisirs

Ah ! Cette année 2020, on s'en souviendra !

À partir de mi-mars, début du premier confinement, toutes les activités ont dû être annulées ou reportées. Il en est ainsi du repas dansant du 1^{er} mai, des deux journées « cochon grillé » et pique-nique, des concours de belote et de boules. Les séjours en Corse du Sud et en Alsace ainsi que la sortie de deux jours au Puy du Fou sont reportés en 2021. Les activités hebdomadaires du mardi à la salle des loisirs (jeux de cartes, scrabble, jeux de boules) sont suspendues ainsi que les randonnées du jeudi. Les formations informatiques sont repoussées en fin d'année.

Pendant cette période difficile de mars à juin et en particulier pendant le confinement qui risquait d'accroître l'isolement de certains adhérents, une solidarité remarquable s'est développée. De nombreux adhérents ont pris des nouvelles les uns des autres, en particulier des personnes seules. Une chaîne de l'info a été mise en place afin que tous les adhérents, qu'ils aient une boîte mail ou non, soient au courant des dernières infos relatives au club.

Puis, tout doucement, certaines activités ont repris. À partir du mois de juin, les amateurs de bowling ont pu se faire plaisir. Pendant les deux mois d'été, de nombreux adhérents se sont retrouvés deux à



trois journées par semaine sur un terrain ombragé à la Trugalle pour partager un pique-nique, jouer aux boules, aux cartes ou encore faire une rando, tout ceci bien sûr en respectant les gestes barrières.

Début septembre, le club reprend ses après-midi détente du mardi, avec des masques, bien sûr, ainsi que les randonnées du jeudi. Une rando à la journée a eu lieu le 17 septembre à Sillé-le-Guillaume dans un cadre magnifique avec une quarantaine d'adhérents.

Puis, c'est le tour de la chorale, mais chanter avec un masque a découra-

gé certains qui préfèrent attendre des jours meilleurs.

La situation sanitaire se dégrade. Cependant, le concours de boules s'est déroulé comme prévu le 16 octobre. La porte ouverte n'a pu être organisée, mais comme de nombreux adhérents ont confectionné des confitures diverses et variées, une vente organisée à la salle des loisirs a permis de toutes les vendre ! Merci à toutes celles et ceux qui y ont participé !

En ce qui concerne les repas dansants, ils ne sont plus du tout d'actualité. Ils sont tous annulés y compris la fête de Noël qui rassemble habituellement 200 convives. Quel crève-cœur !

Il nous reste la projection et le loto avant la fin de l'année.

Et patratas ! le second confinement a provoqué aussi leurs annulations. Les liens sociaux sont à nouveaux coupés. Mais la solidarité est toujours là, grâce aux mails et au téléphone. Cependant, le moral des troupes est quelque peu en berne.

Que nous réserve l'année 2021 ? Sans doute sera-t-elle aussi très perturbée les premiers mois. Mais espérons que l'on pourra rapidement respecter le calendrier prévu afin de nous retrouver.



Le CME met un administré à l'honneur !

Natacha Wawrzyniak-Paris,
Illustratrice palvinéenne à l'origine du marché de Noël.

Quelle action avez-vous lancée ?

J'ai proposé cet été l'idée d'un premier marché de Noël auprès de la nouvelle municipalité qui y a répondu très favorablement. La date a été rapidement retenue et les artisans et les créateurs contactés ont accepté avec enthousiasme.

On est parvenu à rassembler 14 exposants dont les créations sont aussi diverses qu'atypiques : sculptures, illustrations, bijoux, sacs, objets de décoration...

Malheureusement, le marché n'a pas pu voir le jour à cause du confinement du 28 octobre. Quelle fut votre réaction ?

De la déception bien sûr ! Et pas que pour moi ! La municipalité, qui avait travaillé activement sur le projet, les créateurs, qui se sont préparés à ce marché et qui ont vu d'autres expositions auxquelles ils devaient participer annulées. Bref, triste période mais on reste positif !

De la positivité ?

Sous quelle forme ?

La municipalité nous a proposé une autre action les 8 et 9 mai 2021 sous la forme d'un « marché printanier » que l'on pourrait réaliser le long des bords de Sarthe sous barnums... Une belle façon de rebondir !



À retenir : Natacha exposera très prochainement ses illustrations dans l'espace accueil de la mairie

Après une période perturbée, le CME a pu enfin se réunir le 1^{er} juillet pour faire un bilan des actions menées et surtout initier ses nouveaux projets comme la création d'un nouveau logo.

Suite aux élections du 2 octobre dernier, tous les enfants se sont réunis à la mairie le lendemain pour la passation de pouvoir entre les 5^{èmes} et les CM2. Afin de remercier les enfants qui ont œuvré pour Saint-Pavace pendant deux ans, la mairie leur a décerné une médaille gravée à leur nom, une clé USB et un livret avec les souvenirs de leur mandat : Baptiste, Jules, Bryann, Zoé.

Les six nouveaux élus CM2 se sont présentés avec leur affiche électorale et des idées plein la tête: Louna, Maya, Sarah, Margaux, Casandre, Luka.





Après le discours de bienvenue de M. Le Maire et un moment convivial, nous nous sommes tous retrouvés pour la photo de groupe.

Le 1^{er} projet a été l'élaboration d'un autocollant pour Halloween. Les enfants souhaitaient pouvoir visualiser les palvinéens participant à cette fête déguisée grâce à ce logo sur leur boîte aux lettres. Malheureusement, le confinement a contraint d'annuler la distribution mais nous serons prêts pour l'année prochaine.



Les enfants du CME n'oublient pas d'honorer la mémoire de nos anciens combattants en déposant une gerbe de fleurs au monument aux Morts lors de la cérémonie de l'Armistice du 11 novembre.

Le CME se lance activement dans le Recyclage Solidaire. Il existait déjà la collecte de bouchons et maintenant il est également possible de

donner ses cartouches d'encre, ses stylos (outils d'écriture) et ses piles afin de récolter par la suite des dons pour aider des associations.

Dans ce contexte particulier, l'organisation du Téléthon a dû être repensée mais les palvinéens ont été au rendez-vous. Pour accompagner le traditionnel stand de vente, un flash mob (chorégraphie) et un site de collecte en ligne ont été créés (30 kg de piles et plus de 450€ de dons ont été récoltés).

Pour les fêtes de fin d'année, la boîte aux lettres du Père Noël a été installée devant la mairie afin que les enfants puissent déposer leurs



souhaits. Le 19 décembre dernier, le jury est passé pour décerner le prix des plus belles maisons illuminées et le prix du concours du plus beau sapin lancé sur le groupe facebook de Saint-Pavace.

2021 sera une année très spéciale pour les enfants qui célébreront les 20 ans du CME. À cette occasion une rétrospective et des festivités seront organisées !



Interview



Bonjour David, peux-tu te présenter aux Palvinéens ?

David Chollet, 47 ans. Je suis chef opérateur au Centre de Traitement de l'Alerte à Coulaines, le centre qui réceptionne et coordonne les secours sapeurs-pompiers en Sarthe.

J'habite la commune de Souigné depuis 1978. Nous y sommes installés avec ma conjointe. Dès que nous pouvons, nous aimons prendre l'air des Alpes. J'y pratique la grande randonnée, mais apprécie surtout la pratique du parapente, seul, loin d'une activité quotidienne parfois prenante.

Mon 1^{er} mandat de conseiller municipal était en 1995. Puis 1^{er} adjoint en 2008 et maire en 2014. J'apprécie la commune de Souigné-sous-Ballon (1230 habitants), où la dynamique associative est forte, l'agriculture bien présente. Moi qui aime le contact avec les gens, j'y apprécie l'esprit convivial et souvent festif. L'espace naturel bocager, les nombreux chemins creux sont parfaits pour y pratiquer la rando ou le VTT.

Pourquoi être à la Présidence de l'intercommunalité Maine Cœur de Sarthe ?

J'étais le Président des Portes du Maine, ancienne communauté de communes avant la fusion. Nous avons pu y développer de nombreuses compétences et services. Dans un esprit de continuité du mandat de Véronique Cantin, élue en 2017 Présidente de Maine Cœur de Sarthe,

Dans ce bulletin, nous mettons à l'honneur David Chollet, qui a été élu Président de notre intercommunalité Maine Cœur de Sarthe le 10 juillet 2020.

je souhaite poursuivre la dynamique créée de la fusion. La dynamique de notre territoire sera forcément issue de la dynamique de nos communes et des élus qui les font vivre.

Alors, d'un naturel optimiste, je suis persuadé que notre communauté de communes a tous les atouts pour que les habitants de nos communes puissent bien vivre ici.

Et la taille modeste de notre territoire, avec 13 communes, fait que tous les maires se connaissent bien, s'expriment et s'écourent. C'est vraiment agréable pour un Président !

Quelles sont les priorités de ton mandat ?

Je souhaite que dès le début d'année 2021, nous puissions réviser le projet de territoire écrit en 2017. J'en étais le rapporteur, et même si ce projet reste d'actualité, plusieurs objectifs sont déjà atteints, d'autres restent à préciser. Et puis, il nous faut écrire notre feuille de route pour ce mandat. Je souhaite que tous nos projets, toutes nos actions s'inscrivent dans les objectifs du Plan Climat Air Energie territorial. Ainsi, nous aurons à décliner des actions concrètes sur les mobilités, les économies d'énergies avec des bâtiments performants, la production d'énergie non fossile...

Dans les réflexions à court terme, il nous faudra aussi faire un bilan du projet de santé écrit il y a 10 ans et imaginer les perspectives pour les 10 ans qui viennent. Le territoire bénéficie aujourd'hui d'une dynamique d'accueil de médecins (13 médecins sur trois maisons de santé communautaires), et il faut pérenniser cela et être vigilant sur l'avenir.

À court terme, nous terminerons le déploiement de la fibre optique.

Engagée dès le départ avec le Département, la communauté de communes investit plus de 1,7 millions d'euros pour plus de 8250 prises à réaliser. Saint-Pavace sera entièrement connectée avant fin 2022, les études sont déjà lancées.

Quelle est ta perception de Saint-Pavace ?

Saint-Pavace est la commune la plus au Sud et la plus urbaine du territoire.

C'est une particularité qui participe à la diversité de notre communauté de communes. Nous avons aussi des communes très rurales, des petites communes (moins de 500 habitants), des communes dynamiques commercialement, économiquement, ou démographiquement.

Pourquoi a-t-elle pleinement sa place dans l'intercom Maine Cœur de Sarthe ?

Saint-Pavace a sa place au sein de Maine Cœur de Sarthe, elle fait le lien entre l'agglomération mancelle et l'espace rural de notre territoire. C'est l'expression d'une complémentarité ville-campagne. À l'heure où de plus en plus d'habitants cherchent un cadre de vie agréable, tout en bénéficiant d'une proximité du lieu de travail et de services à proximité, l'ensemble de nos communes répondent à ces critères. Et Saint-Pavace, par sa situation géographique, en est l'exemple parfait !

Et pour finir, un lieu que tu affectionnes particulièrement sur Saint-Pavace ?

Aimant le calme et le grand air, les bords de Sarthe sont parfaits pour se poser ! »

Merci David.

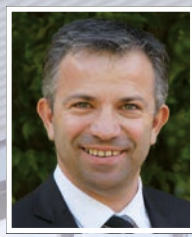


Le président



David Chollet
Président de la Communauté de communes Maine Cœur de Sarthe
Maire de Souigné-sous-Ballon

Les vices-présidents



Eric Bourge
1^{er} Vice-Président
Maire de La Guierche
Développement économique et touristique, démographie médicale.



Emmanuel Clément
2^{ème} Vice-Président
Maire de Saint-Jean-d'Assé
Communication et Promotion de l'action communautaire, actions de mutualisation.



Magali Laine
3^{ème} Vice-Président
Maire de Joué-l'Abbé
Vies de familles, Action sociale et Petite Enfance.



Maurice Vavas seur
4^{ème} Vice-Président
Maire de Ballon-Saint Mars
PCAET : Habitat, Mobilités et Urbanisme.



Michel Lalande
5^{ème} Vice-Président
Maire de La Bazoge
Aménagement du territoire.



Alain Besnier
6^{ème} Vice-Président
Maire de Montbizot
Eau et Environnement.

Les conseillers délégués

Sous la responsabilité du Président



Michel Musset
Conseiller délégué
Maire de Teillé
En charge du suivi des Bâtiments, des équipements communautaires et des Espaces verts



Marina Compain
Conseillère déléguée
Adjointe au maire de Saint-Pavace
En charge du sport et de la vie associative

Sous la responsabilité des vices-présidents



Samuel Hamelin
Conseiller délégué
Adjoint au maire de Neuville-sur-Sarthe
En charge du développement touristique et développement du commerce local



Jean-Michel Lerat
Conseiller délégué
Conseiller municipal à Sainte-Jamme-sur-Sarthe
En charge de la collecte et de la valorisation des déchets

Petite Enfance

Le service Petite Enfance de la Communauté de Communes déploie l'offre d'accueil collectif sur le territoire.

Le service ouvre dès le 1^{er} décembre un second équipement à Neuville-sur-Sarthe, 3 allée du Stade. Comme à Montbizot, rue du Tertre, vous y trouverez un multi accueil et le Relais Petite Enfance. Les deux multi accueils communaux proposent des places d'accueils en occasionnel ou en régulier. Les enfants sont accueillis dans un espace chaleureux au sein de petits lieux de vie (18 places par structure) avec du personnel qualifié et attentif à leur besoin.



Les assistantes maternelles et les parents employeurs sont accueillis sur les deux sites afin d'être accompagnés au mieux dans leurs attentes.

Le contexte sanitaire actuel suspend les ateliers jeux et rencontres

proposés en proximité sur les communes aux assistantes maternelles agréées du territoire et aux enfants qu'elles accueillent. Toutefois le service met en œuvre de nouveaux outils afin de garder un contact privilégié.

Pour tous renseignements, vous pouvez contacter le service Petite Enfance au 02 43 20 42 00. du lundi au vendredi de 8h30 à 12h et de 14h à 17h30. petite-enfance@mainecoeurdesarthe.fr

La Maison des Projets



Qui sommes-nous ?

L'association Maison Des Projets est le centre social du territoire Maine Cœur de Sarthe, mobilisé auprès de treize communes.

C'est un lieu d'accueil, d'écoute et de proximité qui répond aux attentes ainsi qu'aux besoins des habitants.

Il propose des services et des activités tout au long de l'année afin de participer activement à l'animation de la vie locale et sociale, en partenariat avec les acteurs sociaux, éducatifs et culturels du territoire.

Le siège social se situe à Ballon-Saint-Mars et compte plusieurs structures disséminées sur le territoire Maine Cœur de Sarthe.

Notre actualité

Les activités et services de la Maison des Projets ont retrouvé un cours presque normal. L'équipe travaille déjà sur de futures propositions de projets pour 2021 avec pour objectif de développer notre présence sur la partie sud du territoire.

Pour cela, une réflexion est menée sur un élargissement de nos activités sur cette zone, avec notamment la volonté d'aller à la rencontre des collégiens résidents du territoire, mais scolarisés en périphérie. Cet élargissement repose aussi sur la mobilité et s'accompagne du développement de notre système de transport au sud du territoire.

Le dispositif d'état « argent de poche » est en cours de construction avec les communes. Il s'adresse aux jeunes à partir de 14 ans et permet, pour favoriser l'autonomie et la responsabilisation des jeunes, de leur proposer des chantiers de proximité à réaliser pour les communes en échange de rémunération.

Un projet « ERASMUS + » est porté par l'équipe jeunesse qui travaille sur la citoyenneté européenne, les échanges interculturels et le développement durable. Pour cela, un échange international avec la région des Pouilles en Italie devrait voir le jour et embarquer un certain nombre de jeunes investis dans le projet depuis maintenant plusieurs mois.



Nous contacter
02 43 27 36 77

Espace François Mitterrand -
Place de la République
accueil.maisondesprojets@gmail.com

Horaires
9h à 12h | 13h30 à 17h15
(sauf le vendredi matin)

Suivez notre actualité sur Facebook



Maison des Projets
MDP - Pôle Enfance
MDP - Pôle Jeunesse
MDP - Pôle Familles

Zoom sur le lieu d'accueil enfants - parents (LAEP)...

Mis en place en début d'année avec la Petite Enfance, c'est un espace de jeux, d'échange et d'écoute pour les enfants de moins de 6 ans et leur famille (parents, grands-parents, adultes référents...). Venez jouer avec vos enfants et discuter avec nos équipes sur ce temps à destination des familles.

Cet espace se trouve à la Maison des Projets et est accessible les 1^{er} et 3^{ème} vendredis du mois. L'accès est gratuit et sans rendez-vous de 9h à 11h30.



L'équipe de la Maison des Projets s'agrandit !



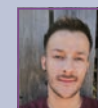
Blandine
Chargée d'accueil



Audrey
Animatrice familles



Stecy
Animatrice jeunesse



Kévin directeur
des Animations Ados



FONCIER AMÉNAGEMENT

51 A, CHEMIN DE LA BROUSSE 49130 LES-PONTS-DE-CÉ

02 41 44 91 47 | www.foncier-amenagement.fr

Le Mot des Conseillers départementaux

En 2020, nous avons fait le choix d'un budget dynamique, durable et novateur dont les maître mots étaient : investissements, solidarité et proximité.

Aujourd'hui, les circonstances sont différentes et pourtant, jamais nos engagements n'ont été autant d'actualité.

En matière de proximité, malgré la distanciation sociale, plus que jamais nous restons proches des Sarthois et des Sarthoises.

Nous avons ajusté notre budget départemental, tout au long de cette imprévisible année 2020 pour aider tour à tour les associations, le sport, la culture et l'emploi ; pour soutenir nos artisans, nos chefs d'entreprises, nos auto entrepreneurs mais aussi nos collectivités. Ainsi, plus de 100 communes sarthoises sur les 354 du département ont déjà déposé un dossier dans le cadre du fonds territorial de relance.

Nos dépenses supplémentaires ont été rendues possibles grâce à une gestion

fine des comptes départementaux, saluée à plusieurs reprises. Nous avons maintenu notre investissement à un très haut niveau : 101 millions d'euros auront été injectés dans l'économie locale en 2020 par le biais de nos chantiers.

Nous avons et vous le savez choisi d'investir également sur l'attractivité de la Sarthe avec cette très belle campagne **Lancez-vous en Sarthe.**

Notre attractivité résulte des choix importants et durables afin que nos investissements profitent à tous : collègues, action sociale, solidarité, soutien aux structures d'insertion, complémentaire santé, lancement de l'établissement public foncier local...

Avec notre Président Dominique Le Mener, nous sommes fiers de siéger au sein d'une assemblée qui considère que les actions de terrain, les actions

concrètes, les actions proactives, sont celles qui ont le plus d'impact pour chacun de nous, pour la Sarthe, pour les Sarthoises et les Sarthois.

Au sein de cette assemblée, nous sommes fiers de représenter le canton de Bonnétable pour lequel nous n'avons cessé de nous mobiliser pour plus de solidarité, d'efficacité et de proximité.

Soyez assurés que, malgré la distance, malgré nos rendez-vous reportés, nos assemblées en visioconférence, nos festivités annulées, nous sommes intensément à vos côtés.

Au terme de cette année si éprouvante, nous formons pour chacun de vous et de vos proches, des vœux ardents de très bonne santé, des vœux d'optimisme et de réussite pour 2021.

Bien sincèrement.

Véronique CANTIN et Thierry LEMONNIER



Mot de la Minorité

Par ce court encart concédé par la municipalité, nous tenons à remercier vivement nos électeurs qui ont permis d'élire quatre d'entre nous au conseil municipal et un à la Communauté de Communes. Nous acceptons les règles démocratiques et nous siégeons de façon constructive dans l'intérêt de vous tous aux conseils municipaux, aux commissions communales, au conseil communautaire.

La presse relate des conseils municipaux houleux. Le maire en est responsable par ses critiques systématiques des réalisations et des actions du précédent

mandat. Nous ne faisons qu'y apporter les rectifications objectives.

À ce jour, trois dossiers ont reçu notre réprobation :

- la suppression du loyer de la pharmacie afin de réaliser des travaux d'aménagement de locaux médicaux et paramédicaux ; à ce jour les travaux ne sont pas programmés, ils pourraient ne pas être réalisés dans cet espace. Cette décision entraîne une perte de 6670€ sur l'année restante due du bail.
- la réduction du prix de vente du lotissement du Lauzay de 20€/m² engendre

une perte de 50700€, sachant qu'il y avait des promesses d'achat avant les élections au prix de 180€/m².

- le changement du revêtement de l'aire de jeux du parc de la mairie qui avait été défini en accord avec un maître d'œuvre et une entreprise agréée. En aucun cas le matériau retenu ne portait atteinte à la sécurité des enfants. Surcoût de l'opération de 4499€.

Nous restons vigilants pour l'avenir et ne manquerons pas de vous informer.

Bonnes Fêtes à vous tous.

Notre réponse

Nous avons octroyé à la minorité un espace pour qu'elle s'exprime. Quel dommage que l'exploitation de ce droit ne soit que négative.

La minorité opte pour l'option de facilité en reportant la responsabilité des conseils municipaux houleux sur le Maire. Peu importe... ne nous perdons pas en conjectures ; nous sommes là pour avancer sur notre programme.

Cependant nous cherchons à :

- Valoriser les éléments positifs réalisés par l'ancienne municipalité ainsi que leurs

qualifications : pour rappel, nous avons laissé l'opportunité à M. Moser d'être nommé à la vice-présidence du SIDERM.

- Pointer les dysfonctionnements et tenter de les corriger dans la mesure des moyens dont nous disposons.

En revanche, du côté de la minorité, nous sommes face à un mur constamment dans l'opposition même pour des décisions mineures et de bon sens. À titre d'exemple, ils votent « contre » un don de 200€ de la part de M^{me} Bothorel, ancienne pharmacienne, à la commune pour compenser

son départ de la pharmacie au 10 juillet 2020 au lieu du 1^{er}. Nous ne voyons pas ce qu'il y a de constructif dans ce vote !

Chers Palvinéens, à la lecture de ce bulletin, nous vous laissons vous faire votre propre avis sur les réprobations faites par l'opposition.

• Espace mairie : page 4

• Pharmacie : page 5

• Domaine du Lauzay : page 5

Distribution des sacs poubelles 2021

Salle associative de la mairie de Saint-Pavace

9h - 12h 16h - 19h	9h - 12h
lundi 4 janvier	mercredi 6 janvier
mardi 5 janvier	samedi 9 janvier
jeudi 7 janvier	
vendredi 8 janvier	



Infos permanences

Dans ce contexte sanitaire particulier, nous vous demandons de respecter les gestes barrières (venir seul si possible, port du masque obligatoire, respect des distanciations). **Venez avec votre stylo** pour signer le registre d'émargement.

Redevance des ordures ménagères 2021

Lors du Conseil Communautaire du 07/12, les élus de la majorité de Saint-Pavace ont voté contre la proposition émise par la commission intercommunale de l'environnement, d'augmentation de 7% de la taxe d'ordure ménagère 2021. Cette proposition a néanmoins été approuvée à une courte majorité : 19 voix contre 17.

Nous estimons en effet que dans ce contexte de crise sanitaire, sociale et économique, le budget des familles a été fortement impacté. Cette augmentation peut paraître limitée en montant, mais elle vient s'ajouter à une baisse des revenus et à des augmentations annuelles ; ce qui peut faire beaucoup.

Une augmentation moindre et une meilleure maîtrise des coûts auraient été une meilleure alternative pour 2021 puisque l'intercommunalité bénéficie d'un excédent au budget permettant de couvrir les déficits projetés en 2020 et 2021.

Point de vigilance à avoir : trop de déchets indésirables sont présents dans les bacs jaunes, ce qui pénalise financièrement la collectivité. Pour toute précision, se référer au flyer remis lors de la remise des sacs verts des ordures ménagères et (ou) demander des conseils auprès de vos élus.



Randonnées et VTT

Retrouvez votre nouveau guide des randonnées pédestres et VTT en Maine Cœur de Sarthe en mairie au prix de 7 €.



Restez en contact avec la commune



Illiwap

Illiwap est une application disponible sur Smartphone qui permet d'avoir toutes les informations de la commune. À date, nous avons 550 Palvinéens abonnés. N'hésitez pas à télécharger l'application. Pour rappel, vous trouverez ci-dessous le guide d'installation.



1 Téléchargez l'application illiwap sur l'Apple Store (iPhone) ou sur le Google Play (Android).



Groupe Facebook

Nous avons créé un groupe Facebook « Saint-Pavace » qui a pour objet de communiquer l'actualité de la commune. Nous l'alimentons régulièrement de photos, vidéos, interviews... Pour le rejoindre rien de plus simple, aller sur votre profil Facebook et rechercher le groupe « Saint-Pavace ».

2 Entrez manuellement le nom de la commune dans la barre de recherche de votre application.

3 Cliquez sur **SUIVRE** et recevez les informations directement sur votre smartphone.



Si vous avez des difficultés pour l'installation de ces deux outils, l'équipe municipale sera à votre disposition lors de la remise des sacs.



État Civil 2020



NAISSANCES

Maël CHOPLIN	23 février
Charlie FOURNIER	2 mars
Éléonore GARNIER	26 juillet
Charlotte BASCANS	1 ^{er} août
Léo-Paul BARON LEBRENE	27 septembre
Lilas GEFFROY LOCRET	31 octobre
Juba SAHEB	23 novembre 2020



DÉCÈS

Denise LAURENT veuve FÉRON	30 janvier
Denise ROLLAND veuve FRESNAIS	31 mars
André COLIN	12 avril
Michel HATON	14 avril
Jean-Claude FILLETTE	13 mai
Maurice EVRARD	16 juillet
Philippe GUILBOT	24 août
Daniel QUÉRU	21 octobre
Francis CHEMIN	24 octobre

MARIAGES



Moïse-René et Noémie BAGUELIN	le 4 juillet
Anne SARTON du JONCHAY et Romain LEROULIER	le 1 ^{er} août
Jean-Luc DAGONEAU et Laure MASSAT	le 1 ^{er} août
Jonathan JUPIN et Clara MARBAN MARTINEZ	le 5 septembre
Benjamin GOULET et Claire RIGUET	le 12 septembre



Moïse-René et Noémie BAGUELIN



Romain LEROULIER en Anne SARTON du JONCHERAY



Benjamin GOULET et Claire RIGUET



Groupama
CENTRE MANCHE
la vraie vie s'assure ici



Votre agence de Coulainnes
36 Bis rue Rabelais
72190 COULAINNES
Tél. : 02.43.82.51.32

groupama.fr



N°Cristal 09 69 36 10 11 *

*Informations, sinistres, santé.



Jean-Luc DAGONEAU et Laure MASSAT



**ÊTRE PROCHE
DE VOUS ET
À VOTRE ÉCOUTE**
.....
**UNE VRAIE RELATION
DE PROXIMITÉ,
ÇA CHANGE TOUT.**

Crédit  Mutuel

Le Crédit Mutuel, banque coopérative, appartient à ses 7,8 millions de clients sociétaires.

Caisse Fédérale du Crédit Mutuel MABN, société coopérative anonyme à capital variable, capital initial de 38 112 € - immatriculée sous le n° 556 650 208 RCS LAVAL - 43, bd Volney 53083 Laval Cedex 09, contrôlée par l'Autorité de Contrôle Prudentiel et de Résolution (ACPR), 61 rue Taitbout, 75436 Paris Cedex 09.

** GARCZYNSKI
TRAPLOIR**

GT INFRAS SARTHE

**TRAVAUX PUBLICS, ÉLECTRICITÉ
RÉSEAUX D'INFRASTRUCTURES, RÉSEAUX AEP**

Route d'Alençon - Bâtiment C
72088 Le Mans Cedex 9
Tél. : 02 43 77 77 05 - Fax : 02 43 77 77 46
Email : infrassarthe@g-t.fr
<https://infras-sarthe.garczynski-traploir.fr>



**CRÉATEUR DE MAISONS
INDIVIDUELLES
ÉCOLOGIQUES**

LE MANS & NANTES
02 43 81 15 03
contact@natureetlogis.fr

WWW.NATUREETLOGIS.FR

NATURE & LOGIS
créateurs de maisons écologiques

Eco-matériaux, maisons saines

Constructeur de Maisons à ossature bois

Maisons passives
CCMI
(Contrat de Construction de Maison Individuelle)



TANDEM

Event

Organisation de mariages
et tous événements familiaux

CONTACT

Christine Madiot-Bourrigaud

christine.tandem@gmail.com

06 88 23 80 42

www.tandem-event.com



ENTRETIEN ET DÉPANNAGE
CHAUFFAGE ET BRÔLEURS TOUT COMBUSTIBLES
DU PARTICULIER À L'INDUSTRIEL

SARL MEP
Maintenance Énergie Process

CONTRAT ENTRETIEN
SUR CHAUFFAGE GAZ ET FUEL
FOUR INDUSTRIEL - CABINE DE PEINTURE

MISE EN CONFORMITÉ
DE VOS INSTALLATIONS

M. PREDONZAN et M. SOUTY
06 20 60 77 02 06 14 58 01 03

09 62 39 56 99 - 4 Ter rue du Gds. ZA - 72220 TELOCHÉ - mep.72@orange.fr

AUBIER PAYSAGE

Clôtures - Terrassements - Maçonneries
Espaces verts - Entretien parcs et jardins

02.43.82.11.62

www.aubierpaysage.com

contact@aubierpaysage.com

10 rue de la Coulée - ZA du Champ Fleuri II
72190 SAINT PAVACE



ANNIE COIFF"
coiffeuse a domicile manucure

Annie Adet

0681911984
0244023247

13 route de coulaines
72190 Saint pavace

jh.a@live.fr

La Provençale

laprovencale72.com

Pizzas à emporter

Le vendredi - Place de l'Église
Commandez au 06 83 50 97 86

SARL

LECHAT
SECURITE GAZ - CHAUFFAGE
HEUR & ENTRETIEN

02 43 81 66 68
06 81 50 96 09
lechatjulien@orange.fr
Saint Pavace

Pour vos travaux
neuf et rénovation

Eau Chauffage Gaz Entretien

Tecc

FORMATION ET PROTECTION INCENDIE

ZI d'Antigné 72380 Sainte Jeanne sur Sarthe
Tel : 02 43 27 27 27 - Fax : 02 43 29 33 30 / Mail : contact@tecc.fr

Installation, vérification et maintenance :
Extincteurs - Blocs de secours - Alarmes incendie - Désenfumage - Colonnes sèches - RIA
Poteaux incendie - Plans et consignes - Matériel d'intervention...

Formation et recyclage :
INCENDIE (Premier témoin, EPL, ESL, ARI...) - EVACUATION (type U/J) - SST - SSIAP -
HABILITATION ELECTRIQUE... sur notre plateau technique feu réel ou chez vous avec
nos Cellules Mobiles.



Joyeuses Fêtes



et surtout prenez soin de vous